

50♀ / 50♂



PROYECTO
FOMENTO A
LA IGUALDAD
DE GÉNERO
EN EL TRABAJO

Financiado por la Unión Europea



UNIVERSIDAD
ALBERTO HURTADO
FACULTAD DE ECONOMÍA Y NEGOCIOS

PROGRESO Y EVOLUCIÓN INSERCIÓN MUJER EN EL TRABAJO EN AMÉRICA LATINA Y CHILE

Dra. Ana María Fernández M.

La división sexual del trabajo

La división sexual del trabajo en la sociedad es el **reparto de actividades o tareas según el sexo o género**.

Este reparto es el mecanismo central a través del cual se produce sistemáticamente **diferencias en la participación de hombres y mujeres** en la división del trabajo en los **espacios de reproducción** y en los de la **vida social**.

Una división que también va acompañada de una **valoración diferencial y jerarquizada** que repercute en las condiciones de vida de ambos grupos, que se expresa en (England, 2005; Brunet y Alarcón, 2005; Ginés, 2007):

- El **espacio de reproducción**: que concentra a las **mujeres** en las **tareas domésticas**.
- El **espacio de la producción**: que la concentra especialmente a **hombres** en determinados **sectores, ocupaciones y puestos de trabajo**.

La división sexual del trabajo



El **trabajo productivo** es el considerado como una actividad económica, genera ingresos y promueve el desarrollo económico.



El **trabajo reproductivo** se reduce al ámbito privativo del hogar, no genera ingresos y no se le atribuye capacidad de promover el desarrollo salvo en su rol de reproducción biológica.

La división sexual del trabajo

La **exclusión de las mujeres del trabajo productivo** es considerado uno de los **pilares** de su condición de subordinación, pues supone su **falta de independencia relacional y económica**.

Contabilizar el **trabajo productivo** y el **reproductivo** ha evidenciado la necesidad de **conciliación** con el uso del tiempo en el **mercado laboral**.

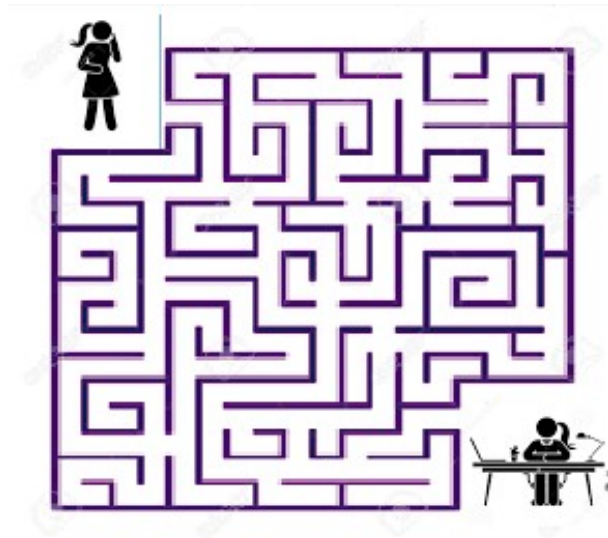
La **concepción ampliada de lo económico** permite transformar las ideas sobre el bienestar individual y social, pues **considera el trabajo doméstico** como uno de los **ejes fundamentales del desarrollo**.

Los estereotipos de género en el mercado laboral

Sin embargo **ello no significa que “los mercados de trabajo estén evolucionando en forma positiva para las mujeres”** (OIT, 2007:3).

Se advierte **discriminación, obstáculos** al desarrollo de **trayectorias laborales de las mujeres** en igualdad de condiciones que los hombres, diferencias de remuneraciones, segregación horizontal (empleos femeninos concentrados en ciertos sectores y profesiones) y segregación vertical (en bajas jerarquía organizacional) (Maruani, 1993).

Las **mujeres se encuentran e un laberinto de dificultades para poder trabajar** (Eagly y Carli, 2007), con múltiples obstáculos en diferentes momentos de sus **trayectorias laborales**.



La división sexual del mercado de trabajo

La división sexual del trabajo (Hakim, 1979):

1.- Por categoría de **Ocupaciones/Sectores**:

- **Estereotipados** masculinos o femeninos % mujeres/hombres sector > % empleo MT.
- **Típicamente masculinos o femeninos** $\geq 70\%$.

2.- Por **Segregación** horizontal/vertical:

- Segregación **horizontal**: Hombres y mujeres distintos tipos de ocupaciones.
- Segregación **vertical**: Distribución desigual en la jerarquía ocupacional.

Factores influyen en la **segmentación por sexo** :

- **Endógenos**: aprovechando las **condiciones sociales** específicas de las mujeres para aumentar la productividad, considera la mano de obra femenina como secundaria (como ayuda o apoyo).
- **Exógenos**: la **oferta femenina se condiciona** por el trabajo reproductivo.

Los estereotipos de género en el mercado laboral

La **feminización de la fuerza laboral** es uno de los fenómenos más relevantes de los mercados laborales mundiales de las últimas décadas (OIT, 1997 y 2007).

Ha **aumentado más rápidamente que los hombres** sus tasas de ocupación, de sus años activos y de los empleos y profesiones que ocupan.

- **Efectos en la sociedad:** han disminuido las **tasas de fecundidad**, mayor **acceso a educación**, mayor necesidad de **ingreso en los hogares**, **crisis** económicas, cambio en los **patrones culturales** y en los **roles** (Abramo y Valenzuela, 2006).
- **Efectos en las mujeres:** aumenta su **independencia** personal, **autonomía** económica y posibilidades de **realización personal**.

Conveniencia de **incluir** ciertas características de las mujeres al **funcionamiento de las organizaciones**, destacándose el liderazgo, para **organizaciones** más **horizontales**, **flexibles** y con **multiroles**, adoptando **liderazgos transformacionales** (Bass y Avolio, 1994; Ramos y Candela, 2004), más característico de estilos más femeninos.

Los ejes del análisis sociolaboral

- ✓ Desde el inicio los propios **indicadores sociolaborales** discriminan el trabajo femenino.
- ✓ **Diferencia entre trabajo** (no necesariamente remunerado) **y empleo** (remunerado):
- ✓ Las **esferas doméstica y social se valoran de forma diferentes** y los individuos ocupados en actividades remuneradas pasan a ser los únicos responsables de la producción social.
- ✓ Aunque muchas **mujeres son trabajadoras**, sus actividades labores domésticas y de cuidado en el ámbito doméstico **no remunerado, no son debidamente cuantificadas** ni en las cifras de empleo ni en las **cuentas nacionales**.

Los ejes del análisis sociolaboral

- ✓ El concepto de **Población Económicamente Activa (PEA), Fuerza de Trabajo o Fuerza Laboral**, utilizado en los censos y en las encuestas, hacen referencia a trabajos que suponen actividad económica.
- ✓ **Excluyen:**
 - Menores fuera edad de trabajar (**menos 15 años** para Chile).
 - Los servicios producidos dentro del hogar para su propio consumo.
 - **Actividades “voluntarias” dentro de los hogares** o dirigidas al cuidado de sus miembros.
- ✓ La **Fuerza de Trabajo** es el indicador del tamaño del mercado de trabajo.

Los ejes del análisis sociolaboral

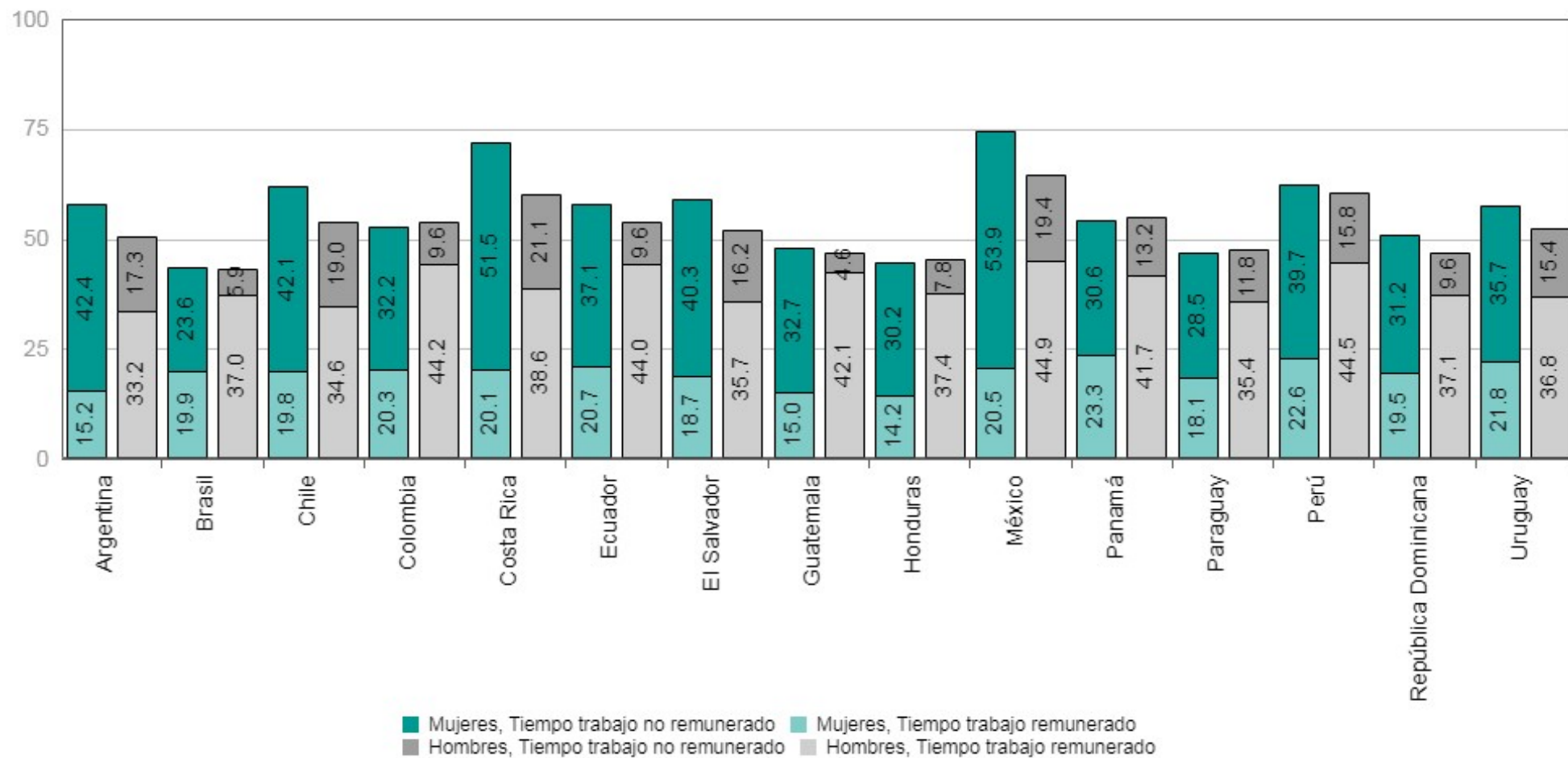
Además existen otros **indicadores sociolaborales**: Ocupados, desocupados, inactivos, cesantes, trabajadores dependientes, por cuenta propia, empleadores, etc.

Estos indicadores nos **permiten conocer el funcionamiento del mercado de trabajo**, por ejemplo las tasa de actividad y desempleo diferenciadas por género, son indicativas de las dificultades de acceso al mercado laboral.

- **Discriminación**: brechas de salarios y segregación vertical.
- **Esteriotipación**: sectores/ocupaciones feminizadas.

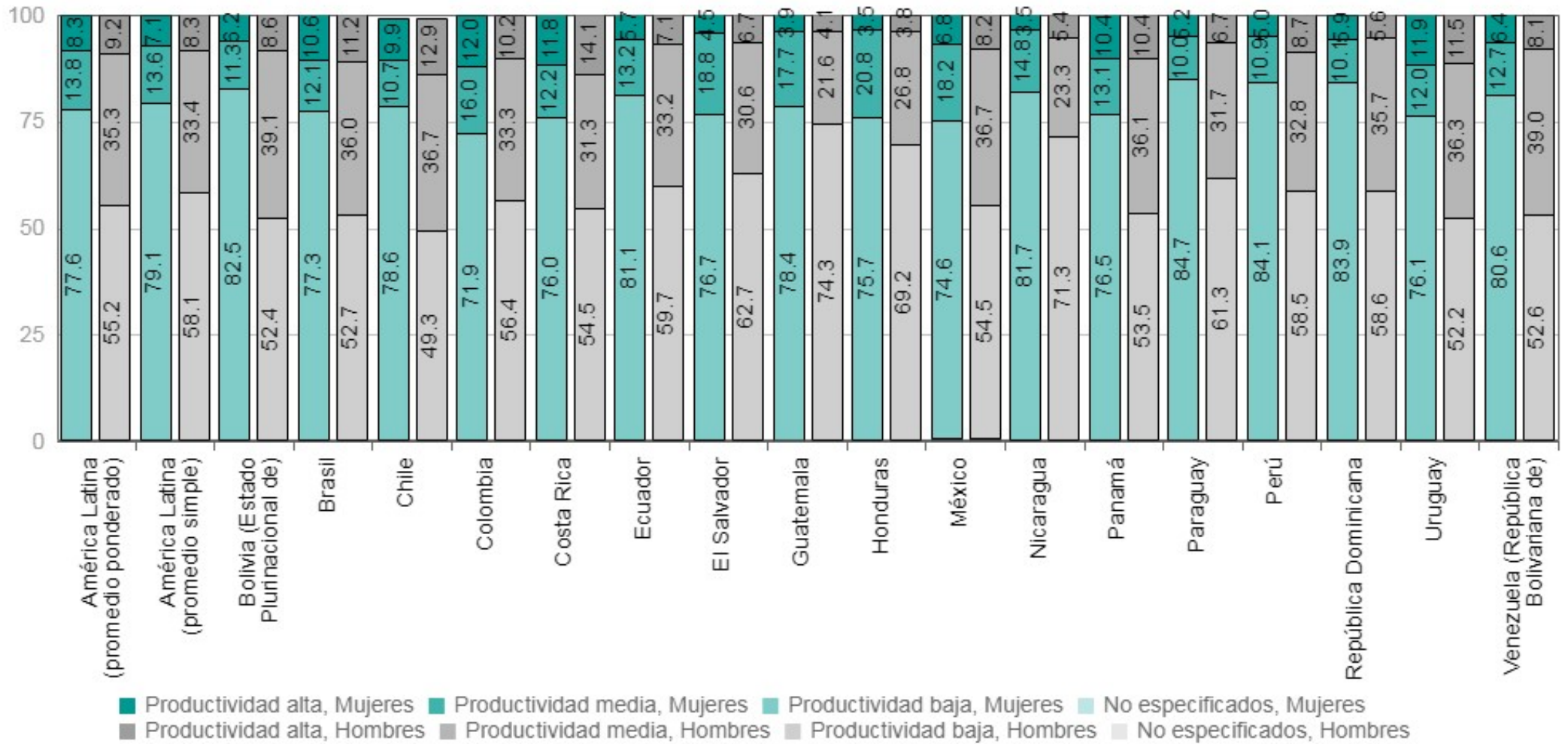
La posición que hombres y mujeres ocupan en el **mercado de trabajo**, nos permite **conocer** la **estructura social**.

Tiempo promedio destinado al trabajo remunerado y no remunerado de fuerza laboral (Promedio de horas semanales)



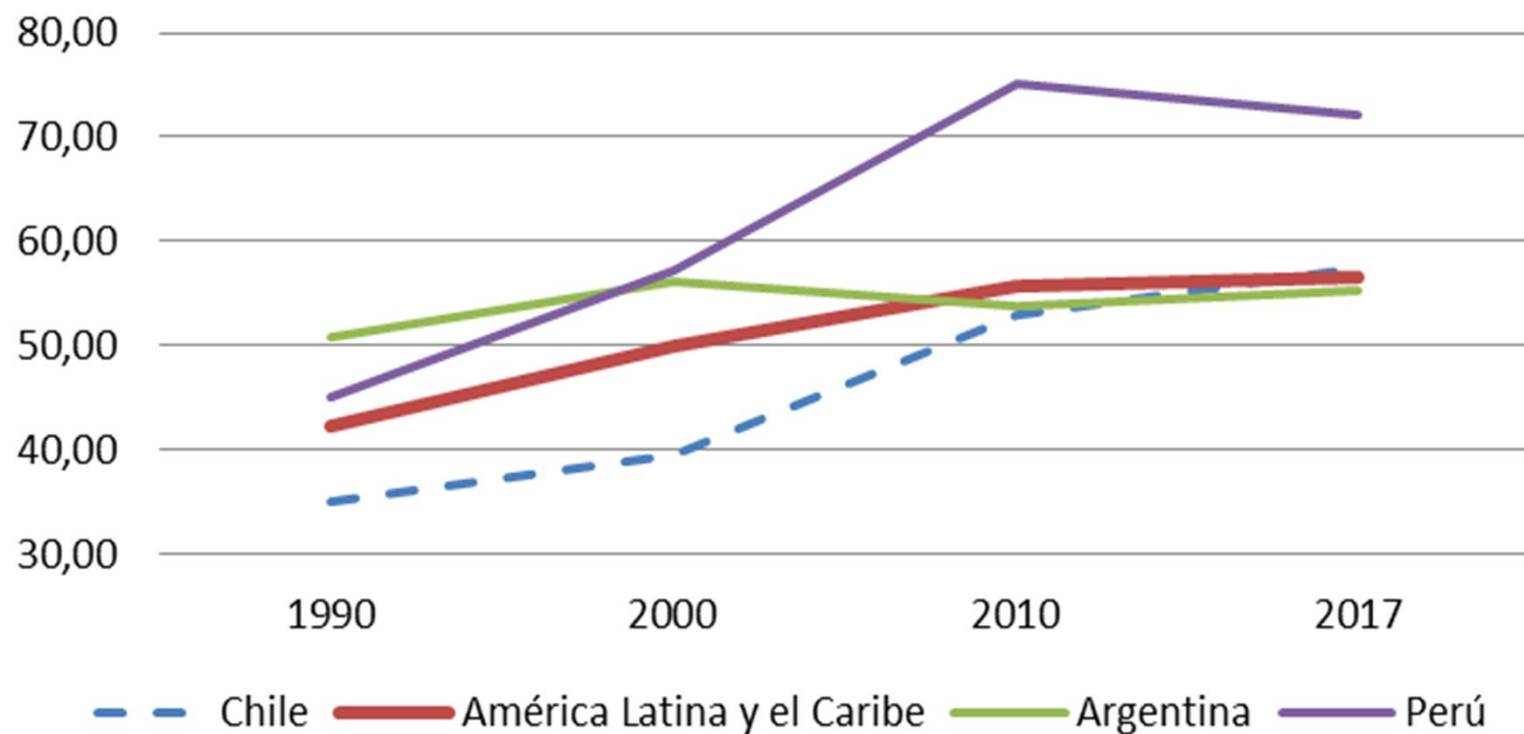
Fuente: CEPAL.

Distribución de la población ocupada según nivel de productividad y sexo



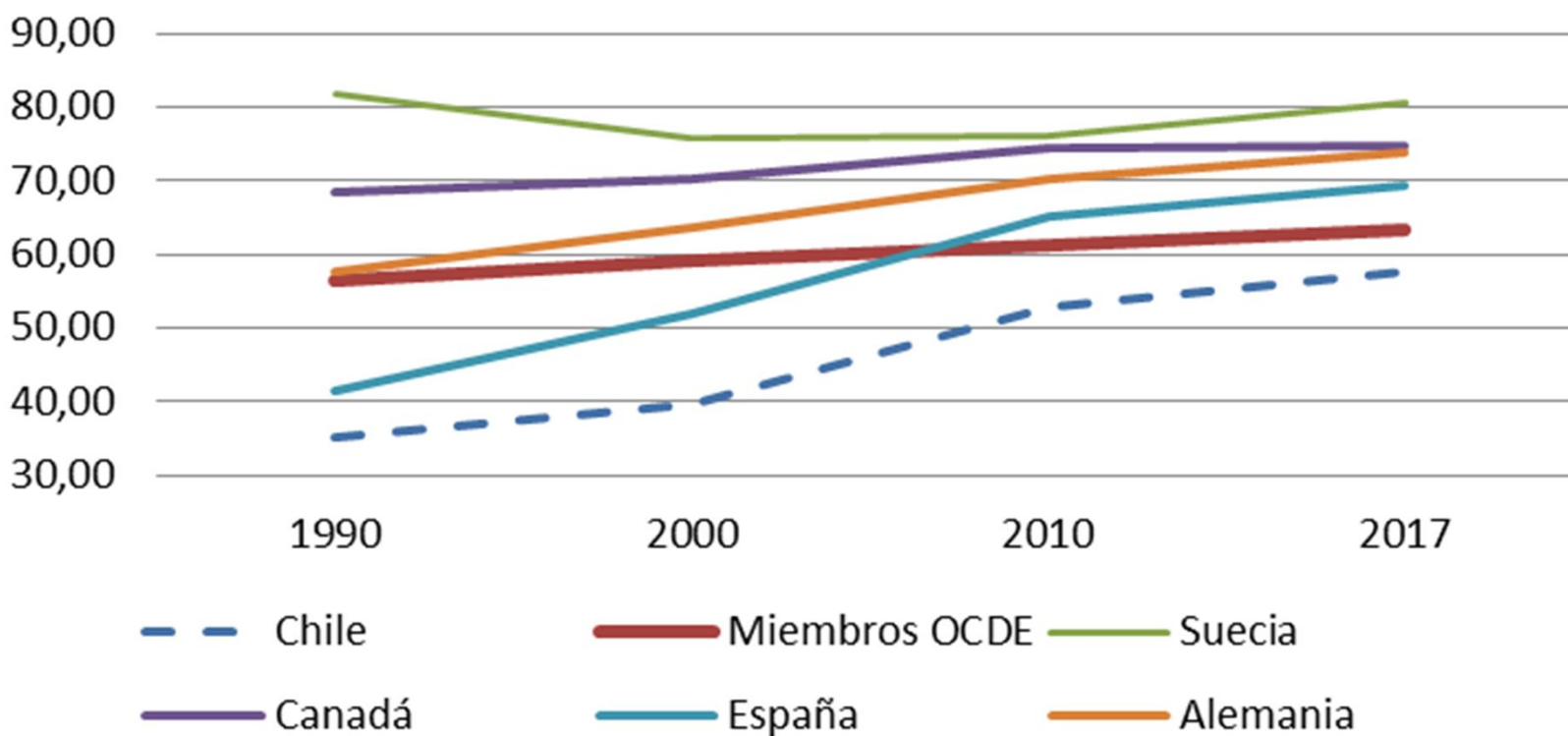
Fuente: CEPAL.

Tasa participación fuerza laboral mujeres en Chile en relación a países ALyC



Fuente: Elaboración propia a partir datos Banco Mundial

Tasa participación fuerza laboral mujeres en Chile en relación a países OCDE



Fuente: Elaboración propia a partir datos Banco Mundial

ESTRUCTURA DE LA POBLACIÓN OCUPADA DE AMÉRICA LATINA POR SECTOR DE ACTIVIDAD ECONÓMICA Y SEXO, 2014^{abc}



■ Agricultura ■ Minería ■ Manufactureras ■ Electricidad, gas y agua ■ Construcción ■ Comercio ■ Transporte ■ Servicios financieros ■ Otros servicios ■ No especificados

a Los datos presentados se refieren a la población ocupada de 15 años y más y corresponden al promedio ponderado de América Latina, tomando en cuenta su peso relativo en el total regional.

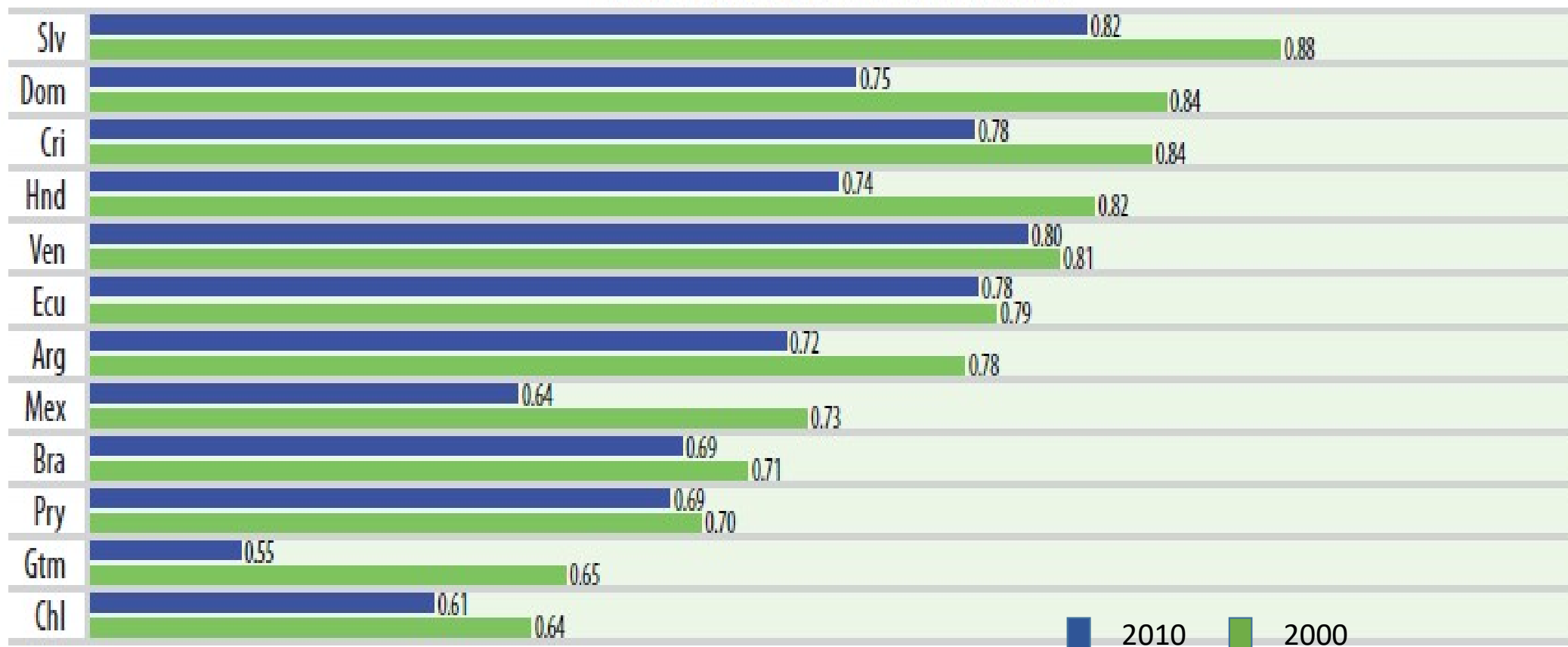
b El promedio nacional incluye la información de las áreas urbanas de la Argentina.

c Datos de Bolivia, Chile, Honduras y Venezuela corresponde al año 2013, mientras que el de Nicaragua corresponde al año 2009.

Fuente: INE con datos Cepalstat de CEPAL.

La brecha bruta en los ingresos del mercado laboral entre hombres y mujeres ALC (15-64 años) (2000, 2010)

Decreasing gender gap in monthly labor income



Fuente: World Bank LAC, 2012.

FUERZA DE TRABAJO CHILE

8.977.640

PERSONAS OCUPADAS
8.406.530

Mujeres
3.487.830

Hombres
4.918.700



PERSONAS DESOCUPADAS
571.110

**PERSONAS OCUPADAS
INFORMALES**
2.158.730



**PERSONAS FUERA DE LA
FUERZA DE TRABAJO, 2017**
5.970.020

3.881.508

2.103.550



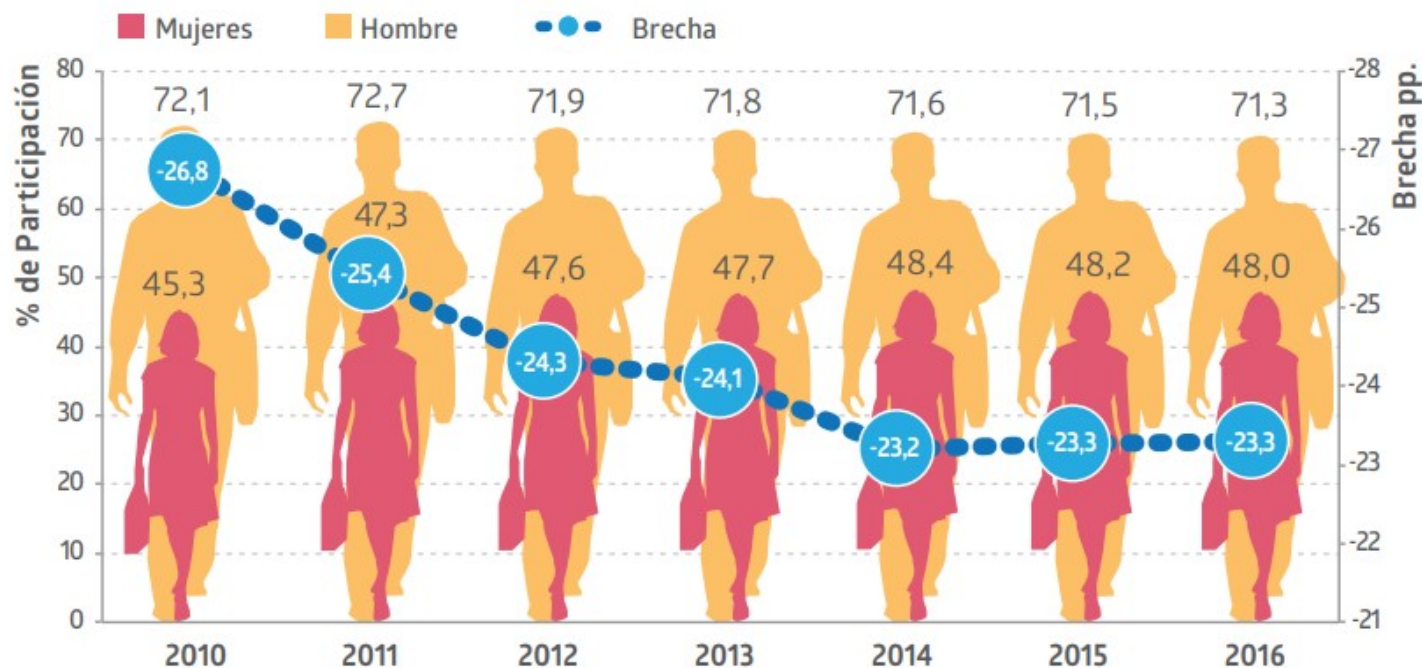
39%
**Edad de
trabajar**

TASAS DE PARTICIPACIÓN, SEGÚN SEXO Y TRAMOS DE EDAD, TRIMESTRE OCTUBRE-DICIEMBRE 2017, TOTAL NACIONAL (%)

Tramos de edad	Ambos sexos	Hombres	Mujeres
Total de 15 años y más	60,1	71,1	49,3
15 - 19	12,4	14,2	10,4
20 - 24	53,1	58,0	47,7
25 - 29	78,6	86,1	70,6
30 - 34	83,8	93,2	73,9
35 - 39	82,3	92,6	72,0
40 - 44	80,6	92,5	69,2
45 - 49	81,4	92,7	71,0
50 - 54	77,2	92,1	63,7
55 - 59	74,7	90,7	59,5
60 - 64	62,9	83,3	43,6
65 - 69	42,4	61,3	25,7
70 años y más	17,0	27,5	8,7

Fuente: Instituto Nacional de Estadísticas (INE). Encuesta Nacional de Empleo (ENE).

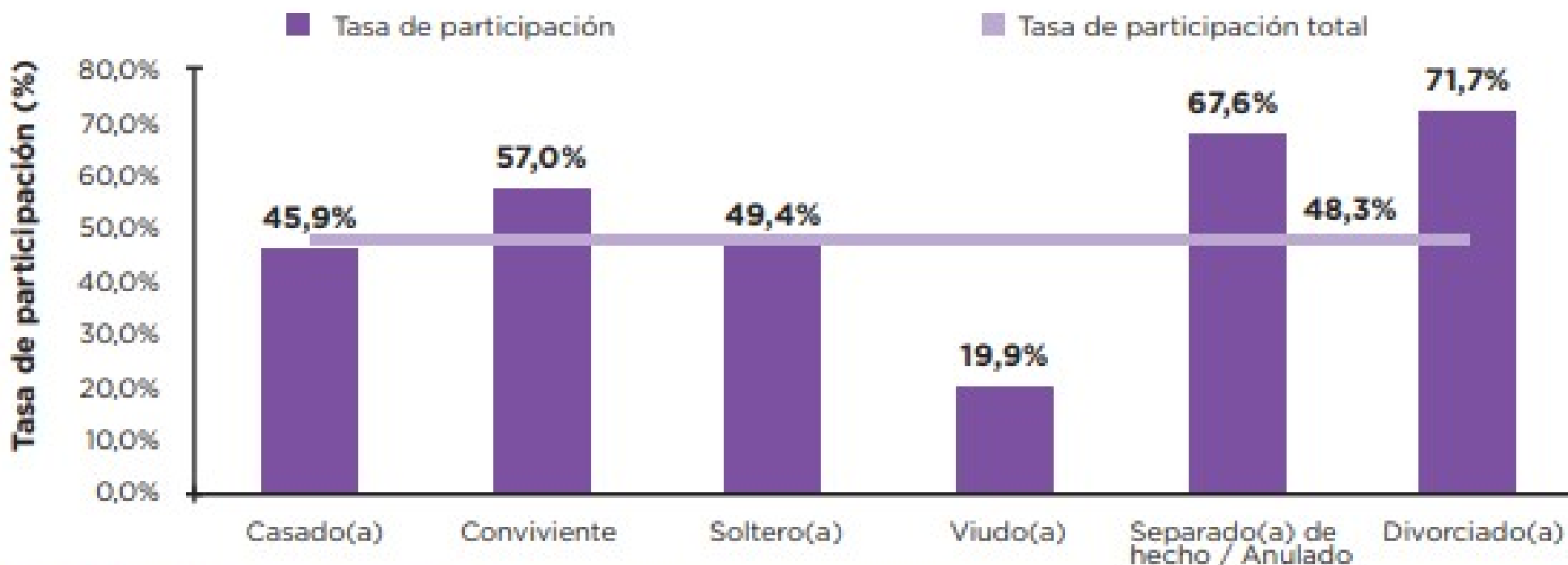
Evolución Tasa de participación según sexo 2010-2016



- (1) La información presentada corresponde a los datos anuales de la ENE, calculados como el promedio simple de los trimestres en orden calendario (enero-marzo; abril-junio; julio-septiembre y octubre-diciembre).
- (2) El resultado de la brecha puede diferir al restar con mayor o menor número de decimales.
- (3) Respecto a información sobre indicadores de sexo y género, refiérase a: INE, 2015. Guía metodológica para incorporar el enfoque de género en las estadísticas, disponible en: http://www.ine.cl/genero/documentos_de_analisis.php
- (4) La Fuerza de Trabajo se define como las personas en edad de trabajar que durante la semana de referencia cumplen los requisitos para ser incluidas en las categorías de Ocupados o Desocupados.

Fuente: INE.

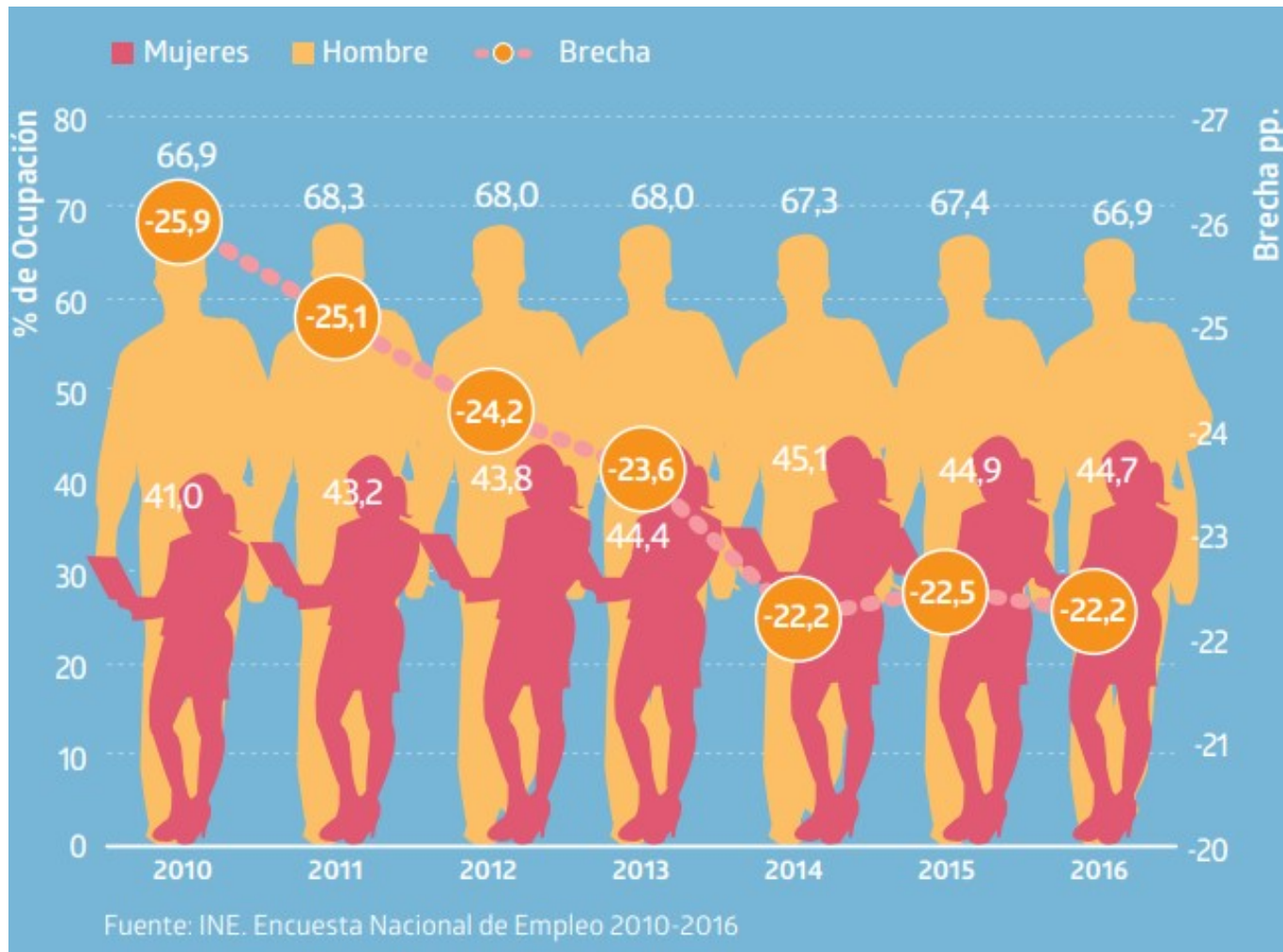
**GRÁFICO 9: TASA DE PARTICIPACIÓN FEMENINA POR ESTADO CONYUGAL.
TRIMESTRE OND, 2013**



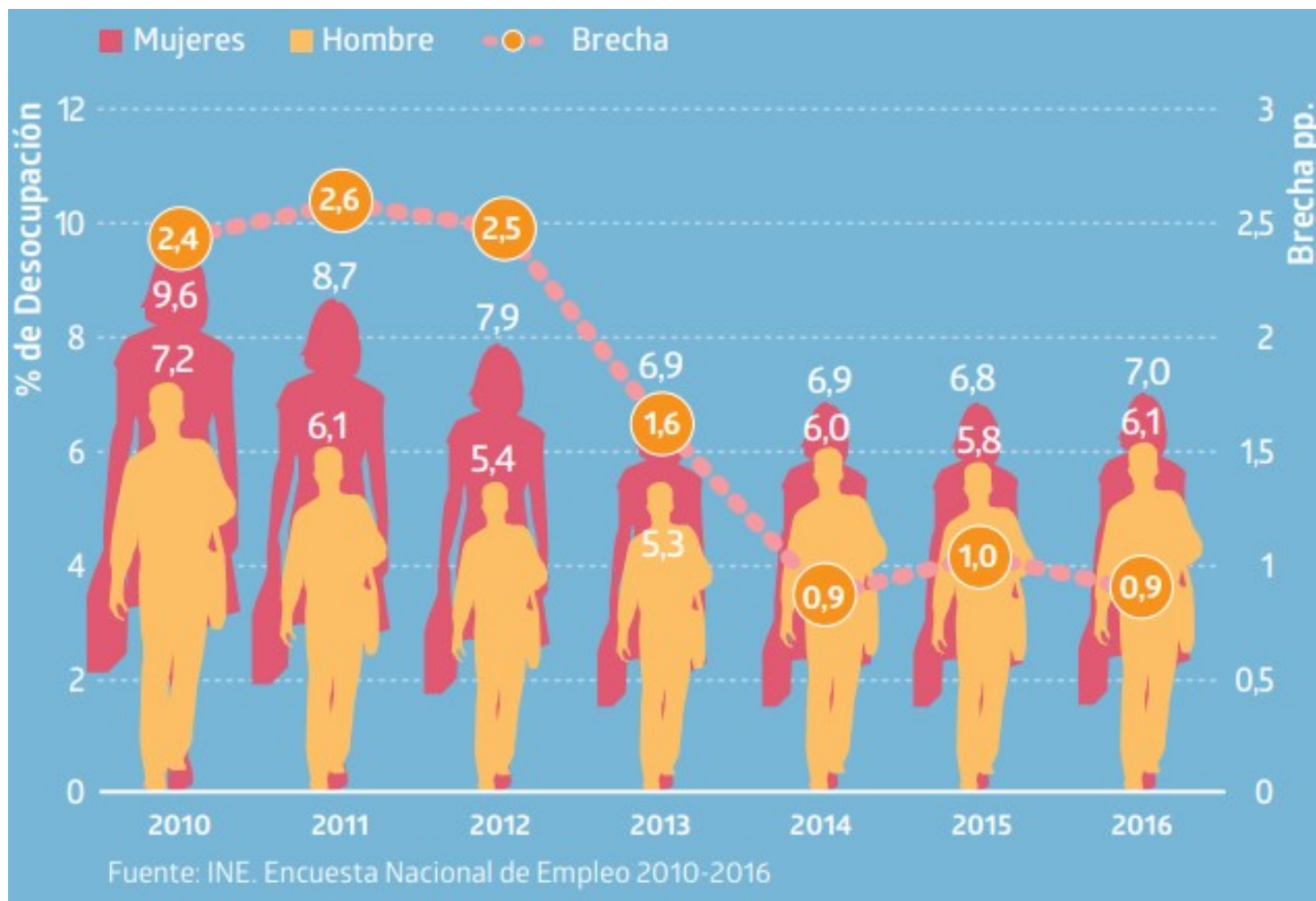
Fuente: INE. Encuesta Nacional de Empleo, trimestre OND 2013.

Fuente: INE.

Evolución Tasa de ocupación según sexo 2010-2016



Evolución Tasa de desocupación según sexo 2010-2016



Algunos indicadores de precariedad laboral con enfoque de género



Fuente: Instituto Nacional de Estadística, INE.

POBLACIÓN FUERA DE LA FUERZA DE TRABAJO, SEGÚN POTENCIALIDAD, AMBOS SEXOS, SEGÚN REGIÓN⁽¹⁾, TRIMESTRE OCTUBRE-DICIEMBRE 2017 (MILES DE PERSONAS)

Región	Fuera de la fuerza de trabajo			
	Total fuera de la fuerza de trabajo	Iniciadores	Inactivos potencialmente activos	Inactivos habituales
Total nacional	5.970,02	62,67	773,72	5.133,63
Arica y Parinacota	57,13	0,21	6,02	50,89
Tarapacá	104,30	3,13	14,98	86,19
Antofagasta	199,61	1,41	25,80	172,41
Atacama	90,77	1,75	9,72	79,31
Coquimbo	282,16	1,26	33,65	247,25
Valparaíso	628,43	3,47	109,85	515,10
Metropolitana	2.194,98	21,84	161,42	2.011,72
O'Higgins	314,54	5,14	50,97	258,43
Maule	368,90	3,75	70,10	295,04
Biobío	844,02	8,80	134,58	700,65
La Araucanía	371,82	4,37	73,02	294,43
Los Ríos	130,36	1,90	35,54	92,93
Los Lagos	312,85	3,65	41,53	267,67
Aysén	24,91	0,77	4,58	19,56
Magallanes y de la Antártica Chilena	45,25	1,23	1,98	42,05

14,14%
Total Población
Fuera de la
Trabajo del país

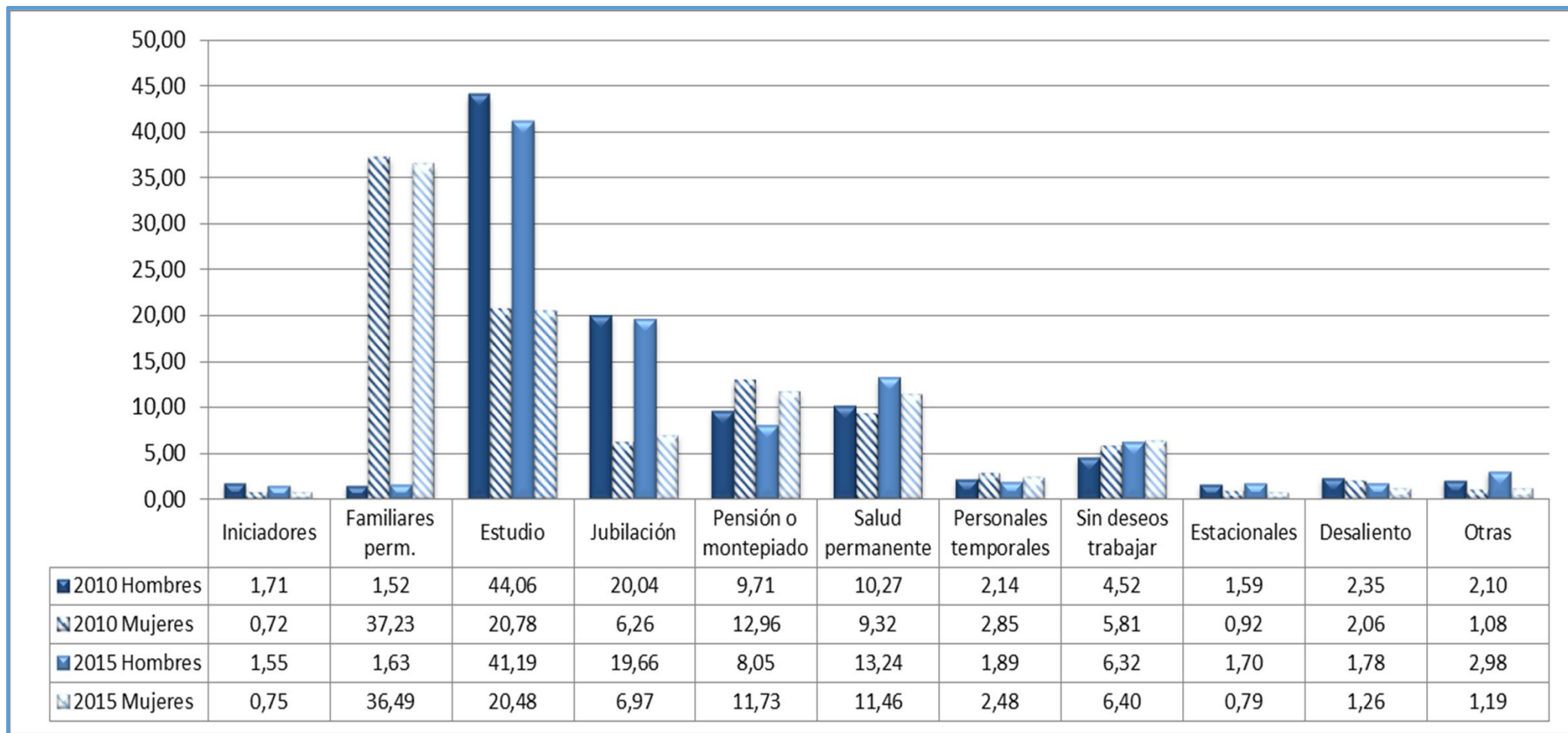
(1) En algunos casos los totales difieren de la suma de los subtotales, debido al redondeo de cifras, propio del proceso de expansión.

Fuente: Instituto Nacional de Estadísticas (INE). Encuesta Nacional de Empleo (ENE).

Regiones	Población de 15 años y más (en miles)		Tasa de participación			Tasa de ocupación			Tasa de desocupación		
	Mujeres	Hombres	Mujeres	Hombres	Brecha	Mujeres	Hombres	Brecha	Mujeres	Hombres	Brecha
Arica y Parinacota	73,17	63,08	48,5	68,6	-20,1	45,4	65,3	-19,9	6,3	4,8	1,5
Tarapacá	132,03	146,08	53,7	75,6	-21,9	50,4	69,3	-18,9	6,1	8,3	-2,2
Antofagasta	233,50	256,92	46,7	74,3	-27,6	43,2	68,4	-25,2	7,4	7,9	-0,5
Atacama	114,73	119,67	47,0	71,3	-24,3	43,6	65,6	-22,0	7,3	8,1	-0,8
Coquimbo	325,29	314,30	47,7	70,9	-23,2	44,3	65,1	-20,8	7,2	8,1	-0,9
Valparaíso	770,41	735,07	46,8	69,2	-22,4	43,1	64,6	-21,5	7,9	6,6	1,3
Metropolitana	2.988,02	2.787,25	51,1	73,1	-22,0	47,3	68,4	-21,1	7,3	6,5	0,8
O'Higgins	383,33	390,20	45,6	71,5	-25,9	42,1	67,9	-25,8	7,5	5,0	2,5
Maule	442,11	431,28	44,1	70,9	-26,8	41,7	68,0	-26,3	5,4	4,1	1,3
Biobío	899,22	872,42	43,2	66,6	-23,4	39,9	62,2	-22,3	7,8	6,7	1,1
La Araucanía	428,93	413,94	45,3	69,8	-24,5	41,7	65,7	-24,0	8,0	5,9	2,1
Los Ríos	162,99	159,16	48,6	70,5	-21,9	45,8	68,1	-22,3	5,7	3,4	2,3
Los Lagos	357,85	373,16	45,6	69,8	-24,2	44,4	67,9	-23,5	2,6	2,8	-0,2
Aysén	41,19	46,68	61,5	77,9	-16,4	58,9	76,3	-17,4	4,2	2,0	2,2
Magallanes	62,08	70,17	49,6	75,7	-26,1	47,3	72,9	-25,6	4,6	3,7	0,9
TOTAL	7.414,84	7.179,39	48,0	71,3	-23,3	44,7	66,9	-22,2	7,0	6,1	0,9

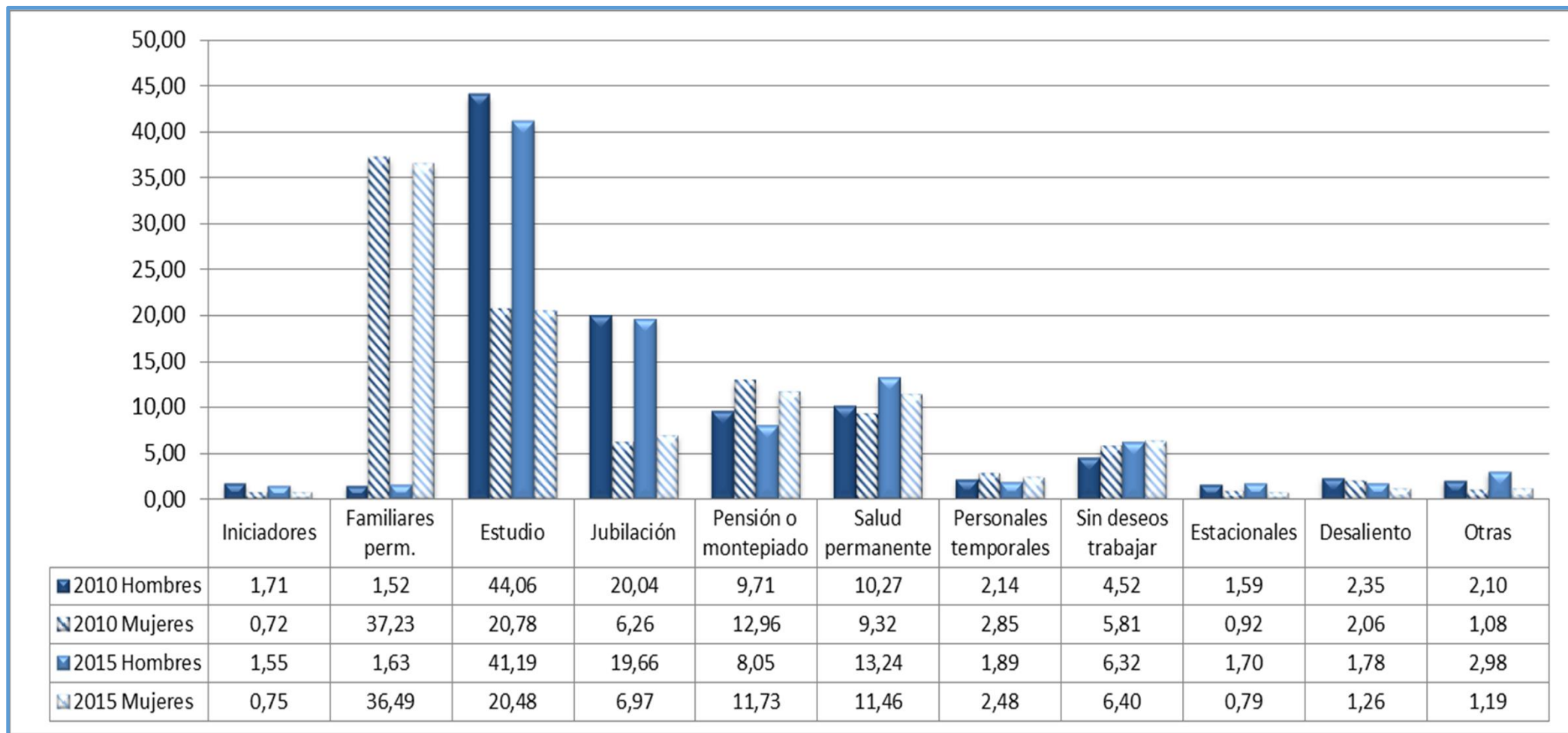
Fuente: INE. Encuesta Nacional de Empleo, 2016.

Inactivos Según Razones de Inactividad por Sexo (en porcentajes)



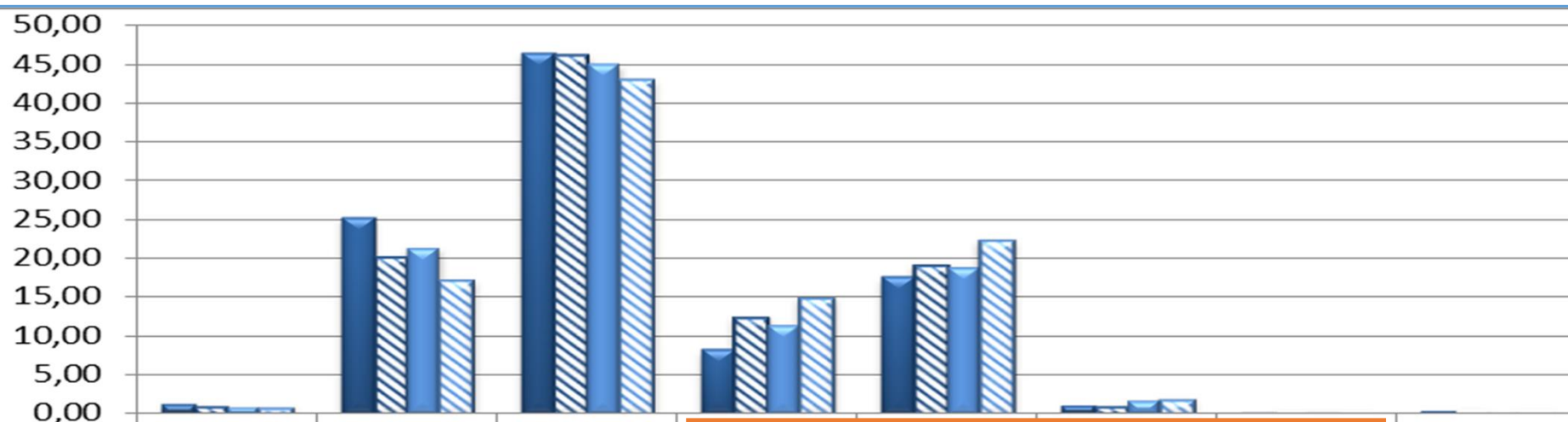
Fuente: Elaboración propia a partir de datos INE.

Inactivos Según Razones de Inactividad por Sexo (en porcentajes)



Fuente: Elaboración propia a partir de datos INE.

Ocupación por Nivel Ocupacional por Sexo (en porcentajes)

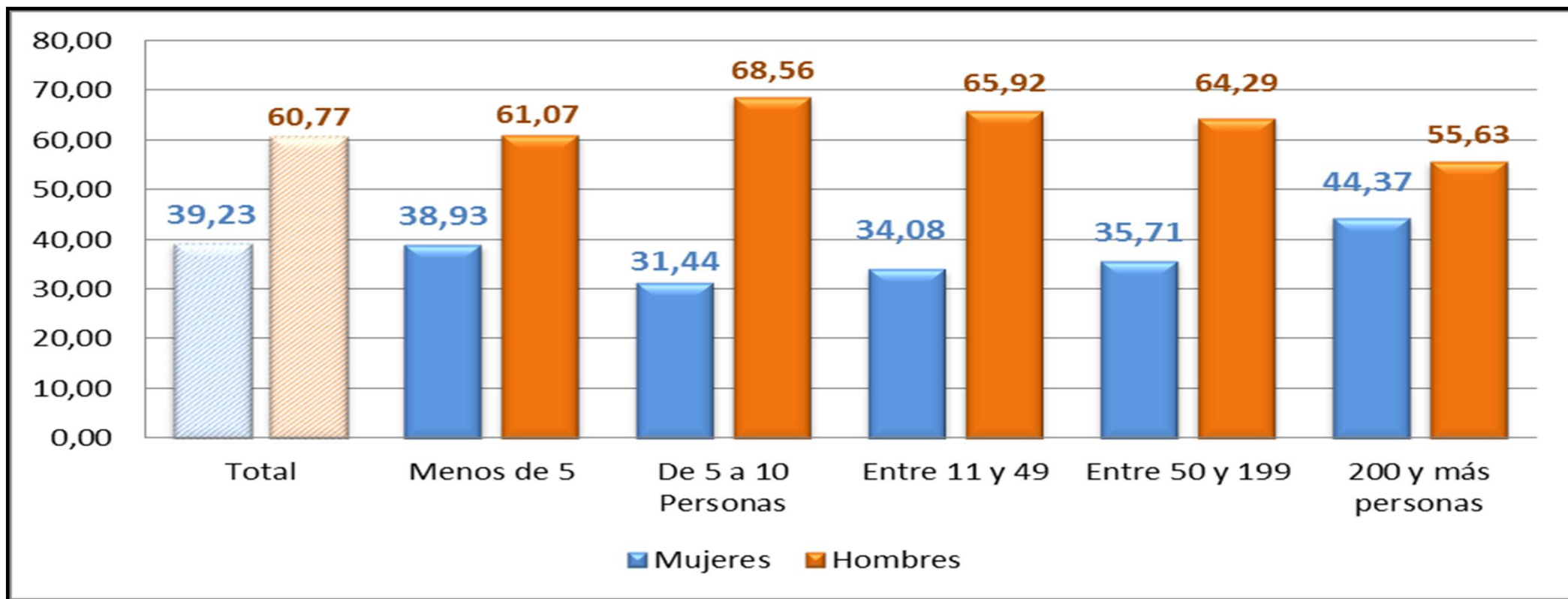


	N. Estudió /Preesc.	Ed. Primaria	Ed. Secund.	Ed. Técnica	Ed. Univers.	Postit. o Maestría	Doctor	Nivel Ignor.
2010 Hombres	1,16	25,28	46,42	8,20	17,53	0,94	0,16	0,31
2010 Mujeres	0,86	20,09	46,14	12,38	19,16	0,85	0,19	0,32
2015 Hombres	0,91	21,39	44,98	11,41	18,98	1,72	0,40	0,20
2015 Mujeres	0,67	17,12	42,87	14,87	22,26	1,79	0,14	0,29

Fuente: Elaboración propia a partir de datos INE.

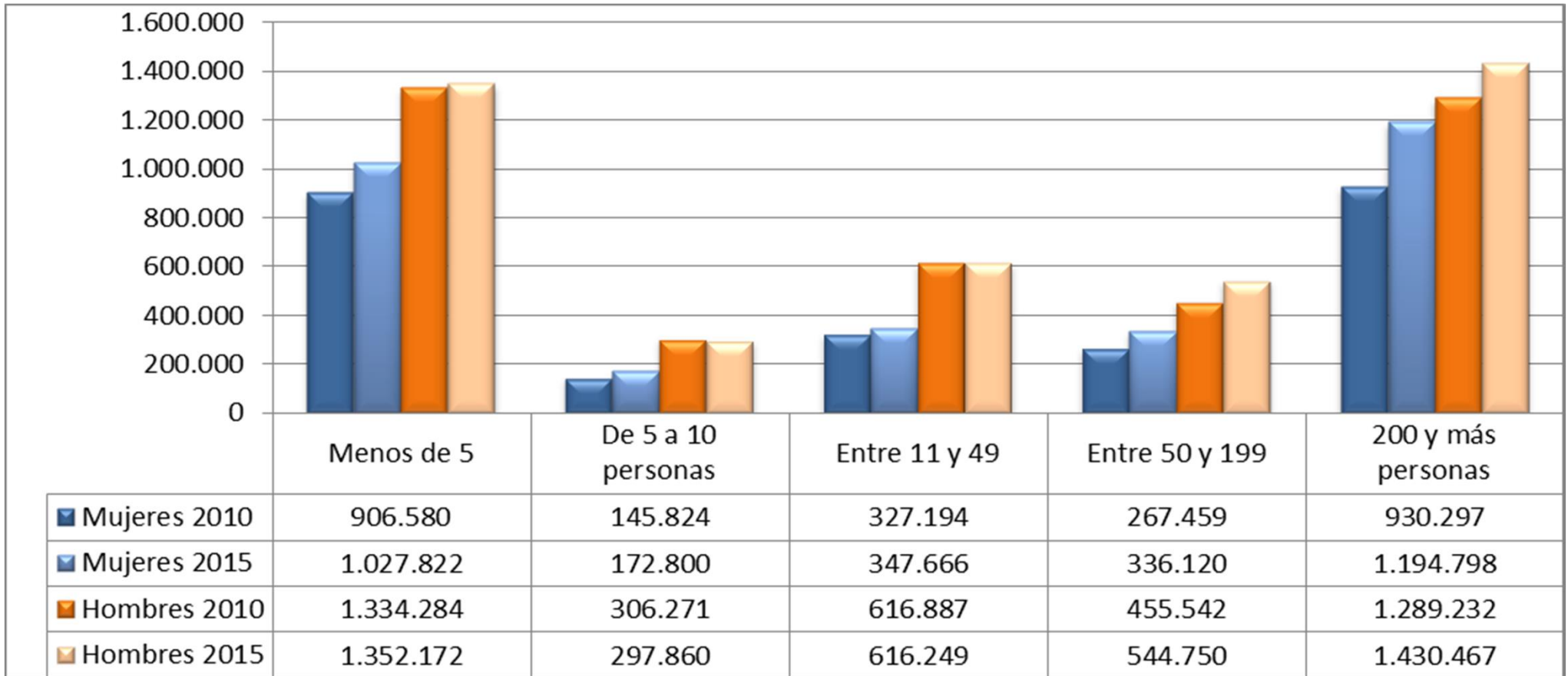
Importante: La brecha de ingresos crece en la medida que aumentan los años de escolaridad (Casen).

Ocupación por Tamaño Organización por Sexo JJA 2018 (en porcentajes)



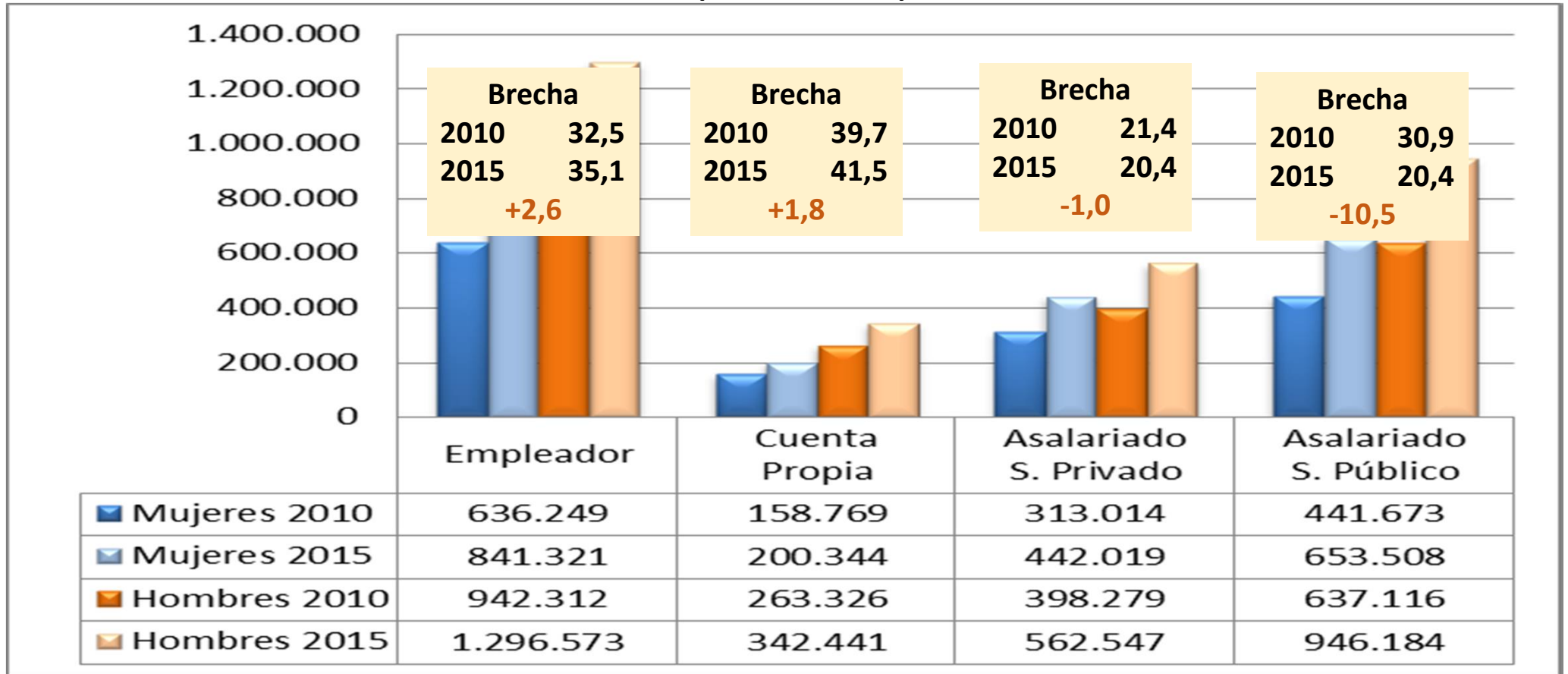
Fuente: Encuesta Nacional Empleo, JJA 2018.

Evolución Ocupados por Tamaño de Empresa por Sexo (en miles personas)



Fuente: Elaboración propia a partir de datos ESI.

Ingresos por Categoría por Sexo (en \$ chilenos)



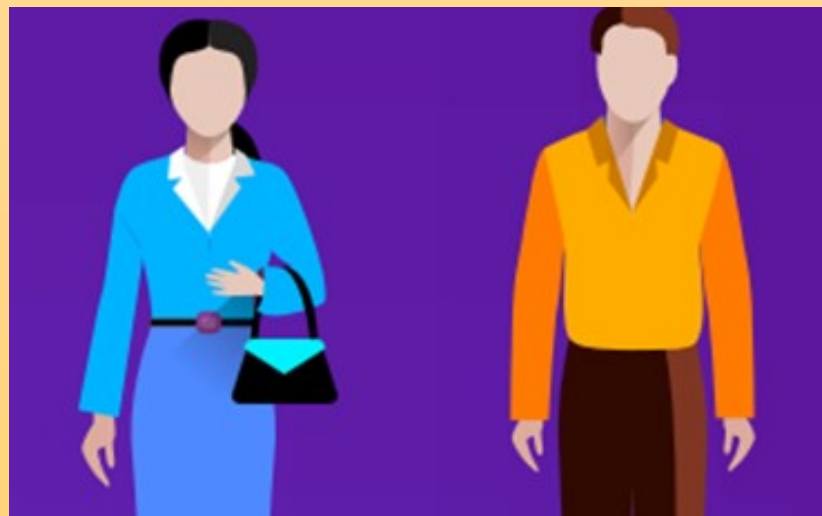
Fuente: Elaboración propia a partir de datos ESI.

**Brecha salarial
2017**

29%

\$450.000

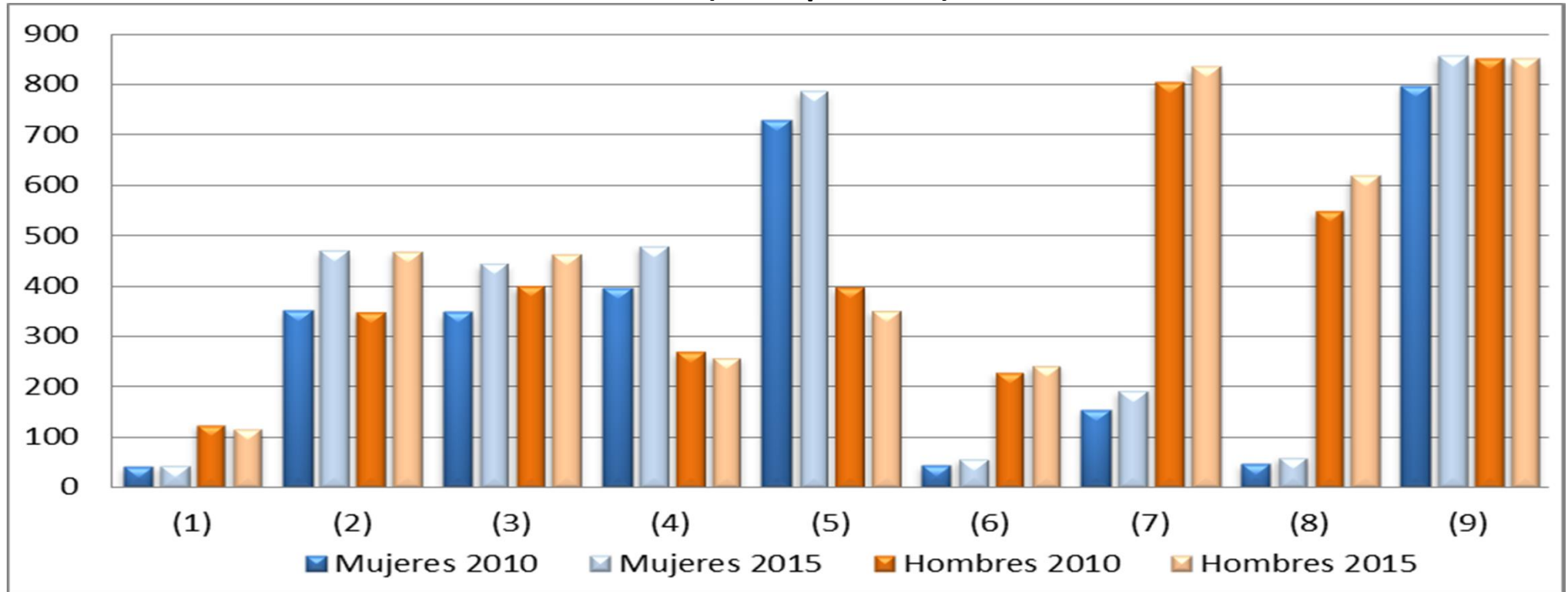
\$637.000



Fuente: Elaboración propia a partir de datos ESI.

Dra. Ana María Fernández

Grupos de Ocupación por Sexo (Miles personas)



(1) Ejecutivo, Lvo., Altos C. Edo.
 (2) Científicos e Intelectuales
 (3) Técnicos y Prof. Medio

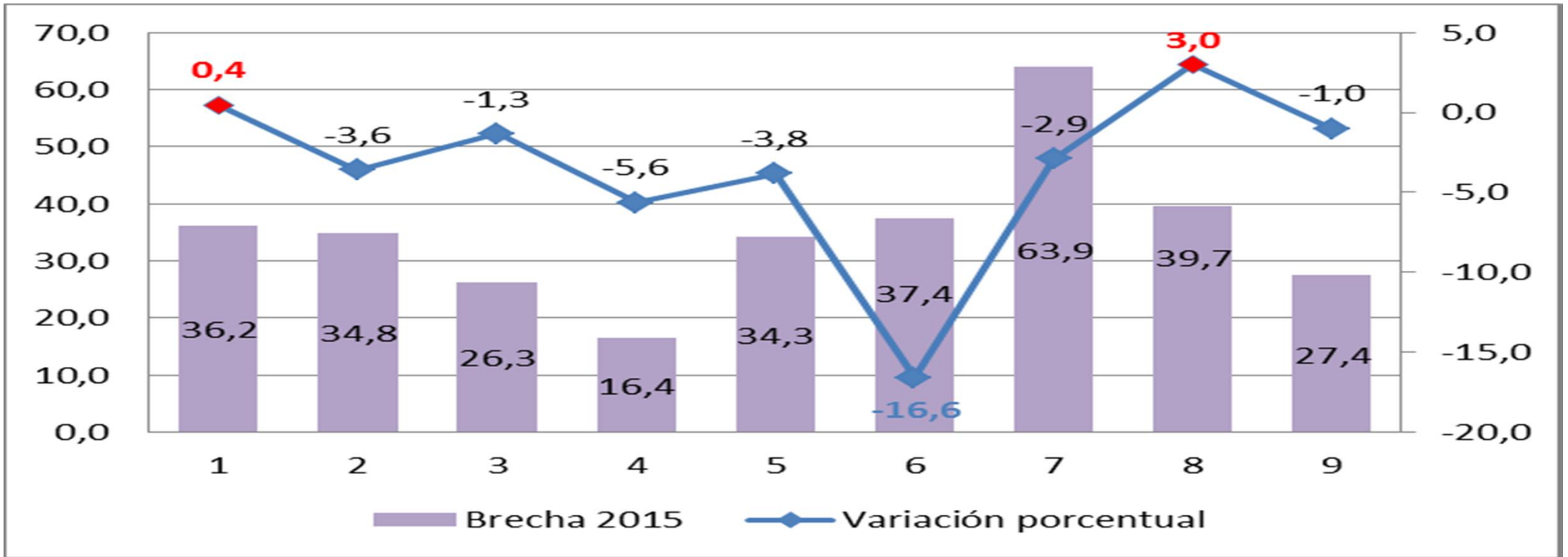
(4) Empleados oficina
 (5) Servicio, Comercio, Mercado
 (6) Agric., Agrop. y Pesca Cualificados

(7) Oficiales, Operarios
 (8) Operador Maq. e Instal.
 (9) Tjres. No Calificados

Fuente: Elaboración propia a partir de datos ESI.

Brecha salarial por Grupos Ocupación 2015

Variación salarial 2010-2015



(1) Ejecutivo, Legvo., Altos C. Edo.
 (2) Científicos e Intelectuales
 (3) Técnicos y Prof. Medio

(4) Empleados oficina
 (5) Servicio, Comercio, Mercado
 (6) Agric., Agrop. y Pesca Cualificados

(7) Oficiales, Oper.,
 (8) Perad. Maq. e Instal.
 (9) Tjres. No Calificados

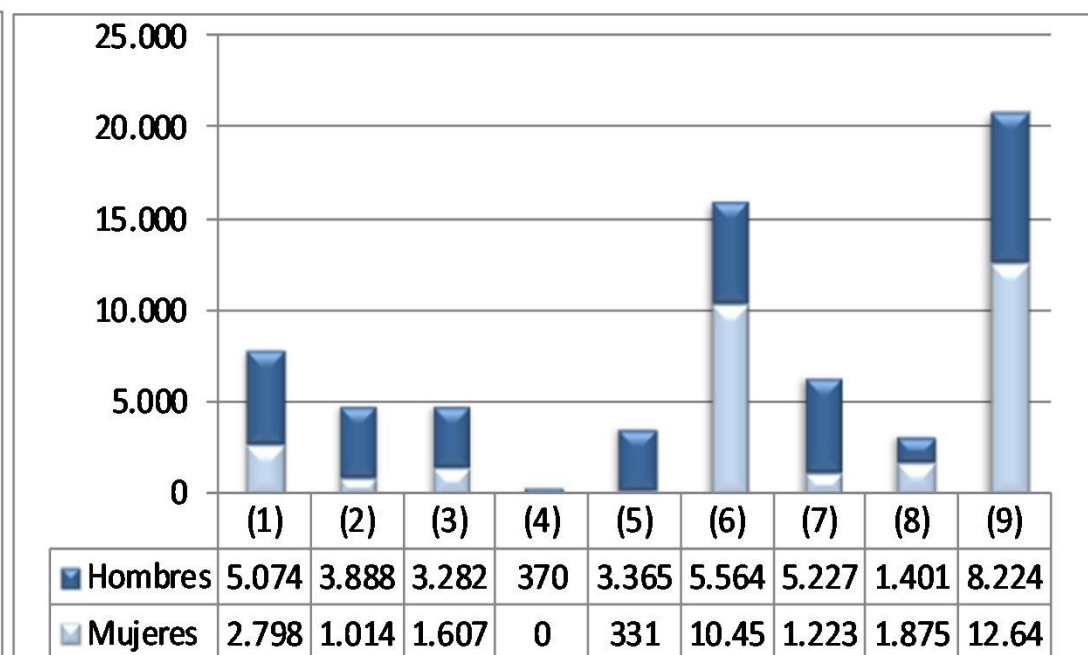
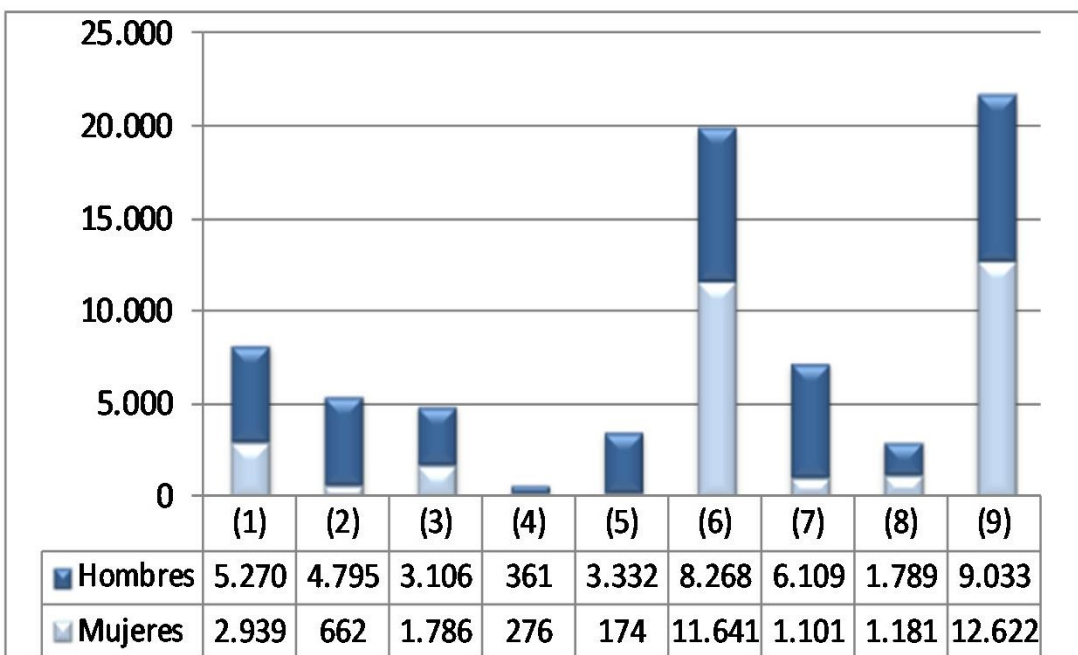
Fuente: Elaboración propia a partir de datos ESI.

Dra. Ana María Fernández

- ¿Qué ocurre realmente en los mercados de trabajo?



Ocupación por Segmento Laboral por Sexo Región Arica Parinacota



(1) Silvoagropecuario
(2) Minería
(3) Manufactura

(4) Energía
(5) Construcción
(6) Comercio

(7) Transporte
(8) Finanzas
(9) Servicios

Fuente: Elaboración propia a partir de datos ESI.

Dra. Ana María Fernández

Ingresos por Segmento Laboral por Sexo
Región Arica Parinacota

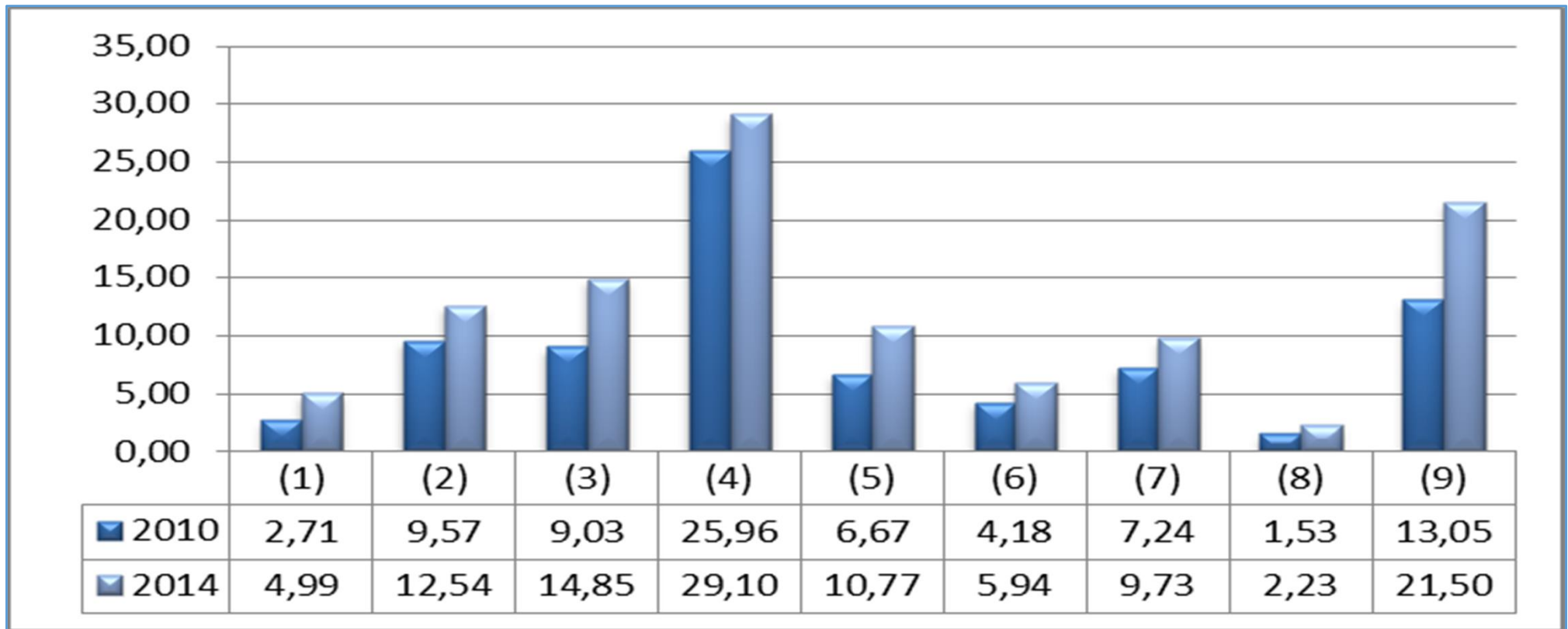
	2010				2015			
	Ambos sexos		Mujeres	Hombres	Ambos sexos		Mujeres	Hombres
	\$	Brecha	\$	\$	\$	Brecha	\$	\$
Silvoagrop. (1)	189.360	-119,37	96.724	212.187	339.493	-214,70	125.522	395.014
Minería (2)	554.164	-64,95	352.814	581.978	645.401	-65,57	424.588	702.987
Manufactura (3)	219.652	-104,58	132.006	270.063	348.579	-196,19	150.430	445.563
Energía (4)	353.106	-35,18	294.447	398.032	498.929	-	-	520.135
Construcción (5)	216.519	-140,17	92.844	222.981	353.319	0,90	356.253	353.031
Comercio (6)	206.921	-21,07	189.804	229.799	298.568	-39,89	262.771	367.583
Transporte (7)	273.318	-15,59	241.433	279.065	433.844	7,84	463.294	426.954
Finanzas (8)	426.139	-84,78	283.230	523.361	614.262	32,69	640.493	431.146
Servicios (9)	343.919	-45,76	282.184	411.309	458.751	5,14	484.971	460.054
Promedio	309.233	-59,19	218.387	347.642	443.461	-25,39	363.540	455.830

Nota INE: En "-" o espacio en blanco, la cifra no es representativa o las observaciones son insuficientes para el cálculo de la varianza.

Fuente: Elaboración propia a partir de datos ESI.

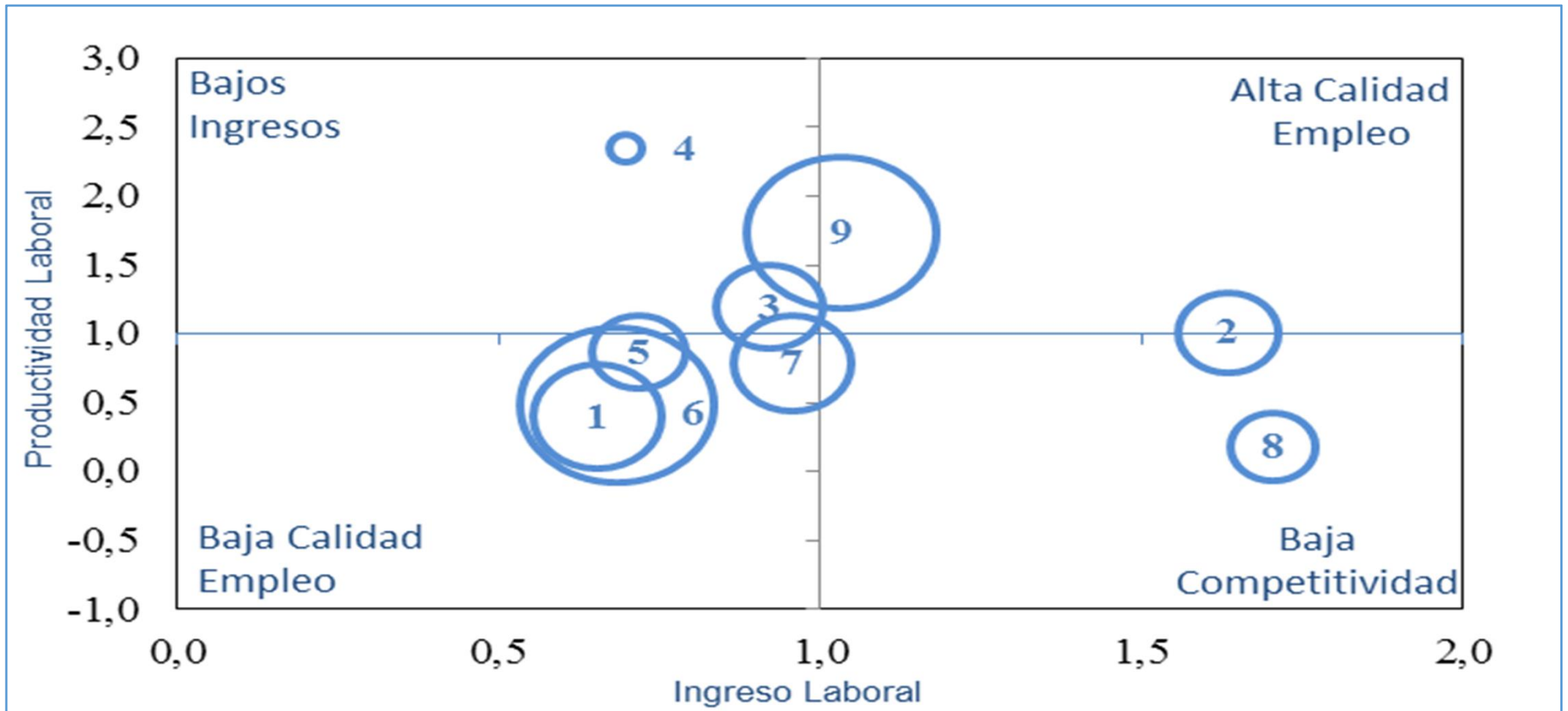
Dra. Ana María Fernández

**Productividad Laboral Media por Sector
Región Arica Parinacota
(en \$M por ocupado)**



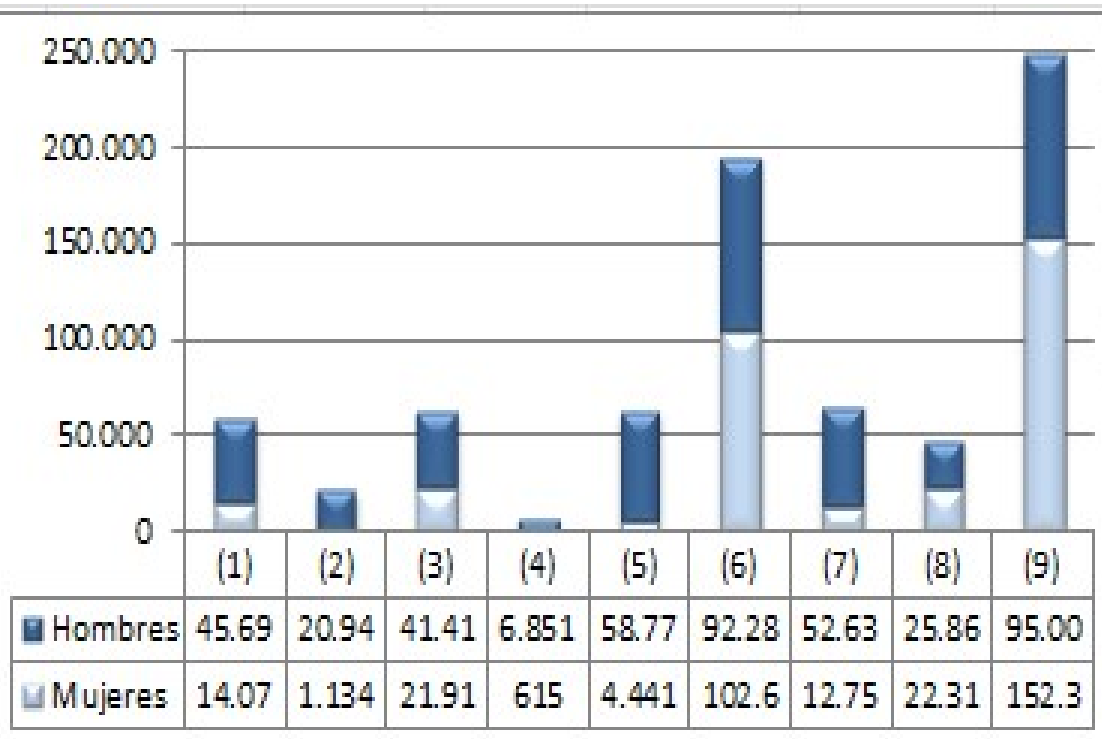
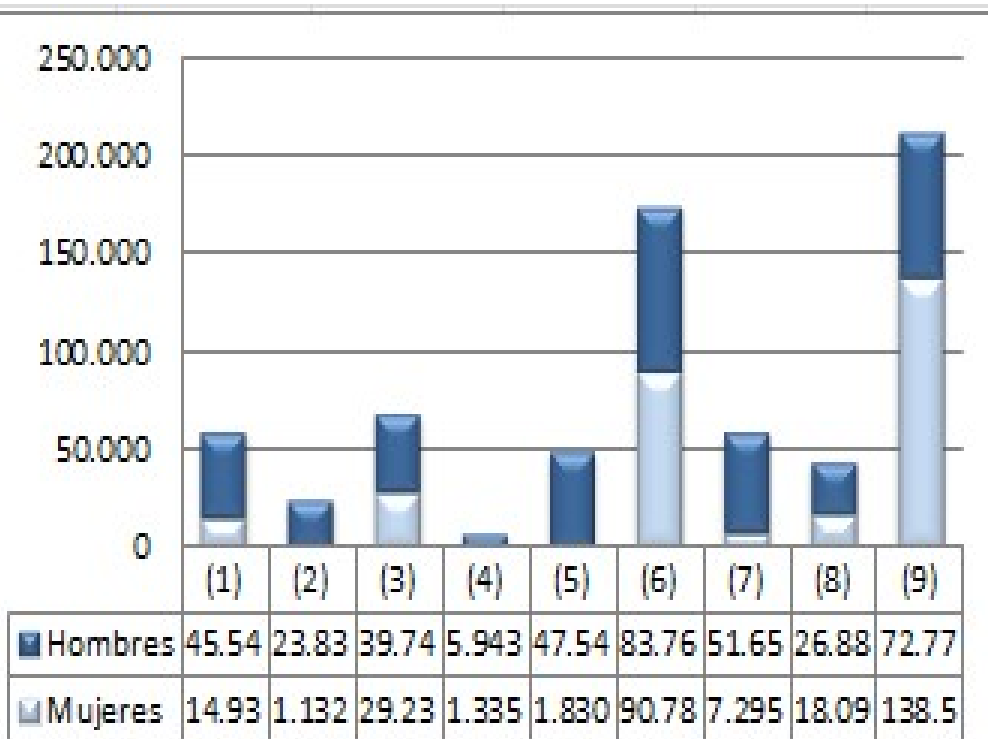
Fuente: Elaboración propia a partir de datos INE y BCCh.

Clasificación Sectores Mercado Trabajo Región Arica Parinacota



Fuente: Elaboración propia.

Ocupación por Segmento Laboral por Sexo Región Valparaíso



- (1) Silvoagropecuario
- (2) Minería
- (3) Manufactura

- (4) Energía
- (5) Construcción
- (6) Comercio

- (7) Transporte
- (8) Finanzas
- (9) Servicios

Fuente: Elaboración propia a partir de datos ESI.

Ingresos por Segmento Laboral por Sexo

Región Valparaíso

2010-2015

	2010				2015			
	Ambos sexos		Mujeres	Hombres	Ambos sexos		Mujeres	Hombres
	\$	Brecha	\$	\$	\$	Brecha	\$	\$
Silvoagrop. (1)	392.806	-141,39	167.251	403.722	751.163	-254,12	227.175	804.472
Minería (2)	601.367	-55,21	393.811	611.228	747.108	-66,84	457.209	762.805
Industria (3)	305.374	-193,57	144.357	423.793	404.200	-106,31	238.435	491.913
Energía (4)	485.858	-87,41	283.507	531.315	596.705	-	-	604.328
Construcción (5)	254.818	18,07	308.493	252.752	402.196	23,23	512.964	393.827
Comercio (6)	469.020	-51,77	376.368	571.216	765.176	-94,75	538.050	1.047.868
Transporte (7)	364.726	-6,48	345.122	367.494	551.018	-41,58	412.843	584.510
Finanzas (8)	1.027.261	-33,17	858.783	1.143.616	1.206.823	-22,58	1.096.543	1.344.162
Servicios (9)	2.265.721	-2,39	2.051.207	2.100.271	2.826.013	-48,69	2.420.091	3.598.335
Promedio	685.217	-29,96	547.655	711.712	916.712	-45,04	737.914	1.070.247

Nota: - o espacio en blanco : Cifra no representativa o con observaciones insuficientes para el cálculo de la varianza.

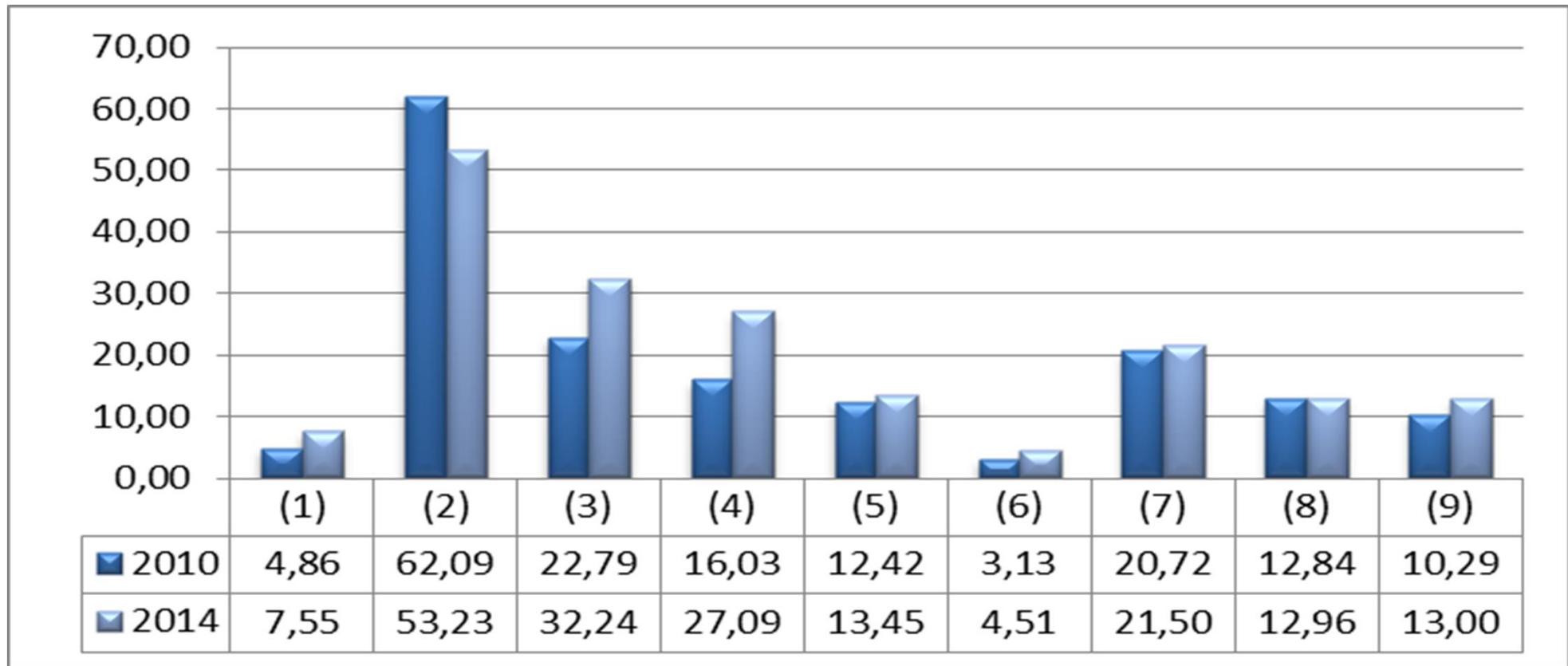
Fuente: Elaboración propia a partir INE, NESI 2010 a 2015.

72,92

Fuente: Elaboración propia a partir de datos ESI.

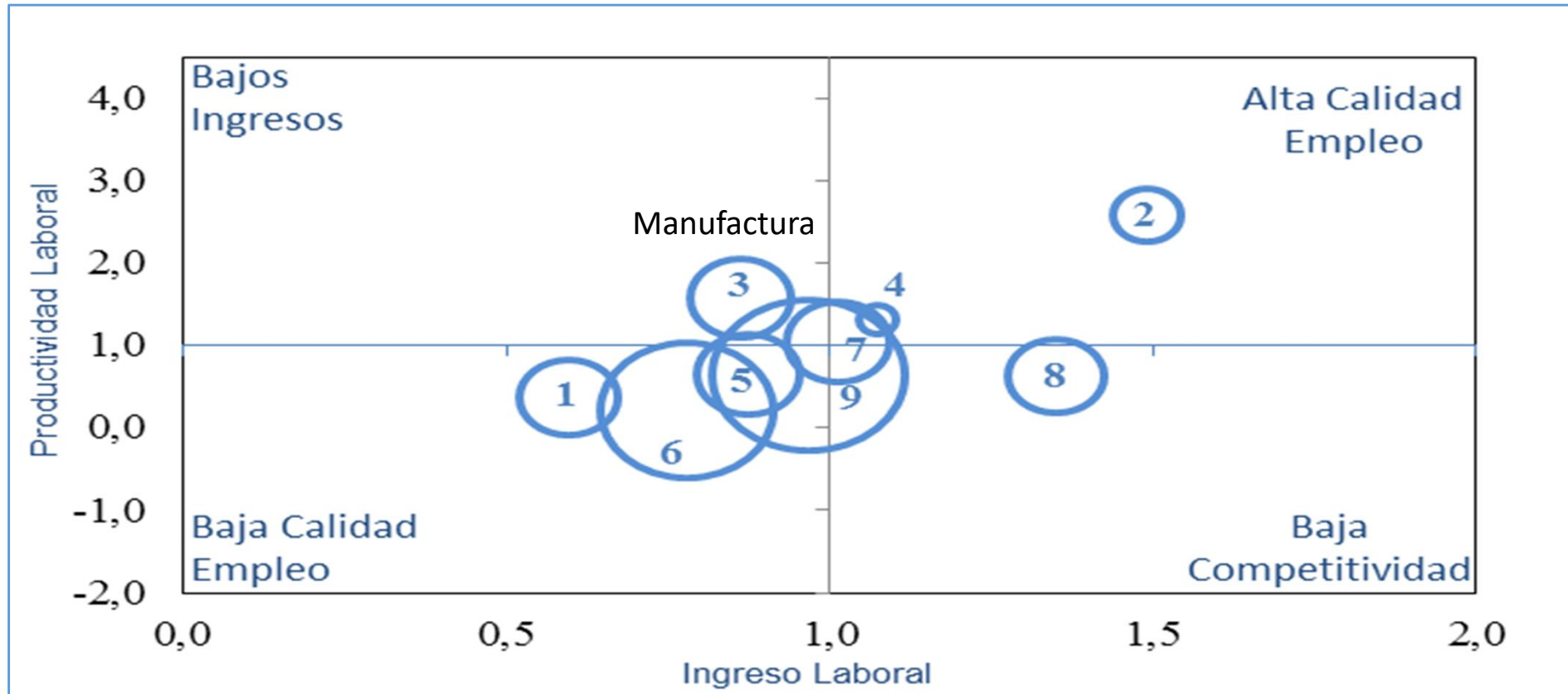
Dra. Ana María Fernández

Productividad Laboral Media por Sector Región Valparaíso (en \$M por ocupado)



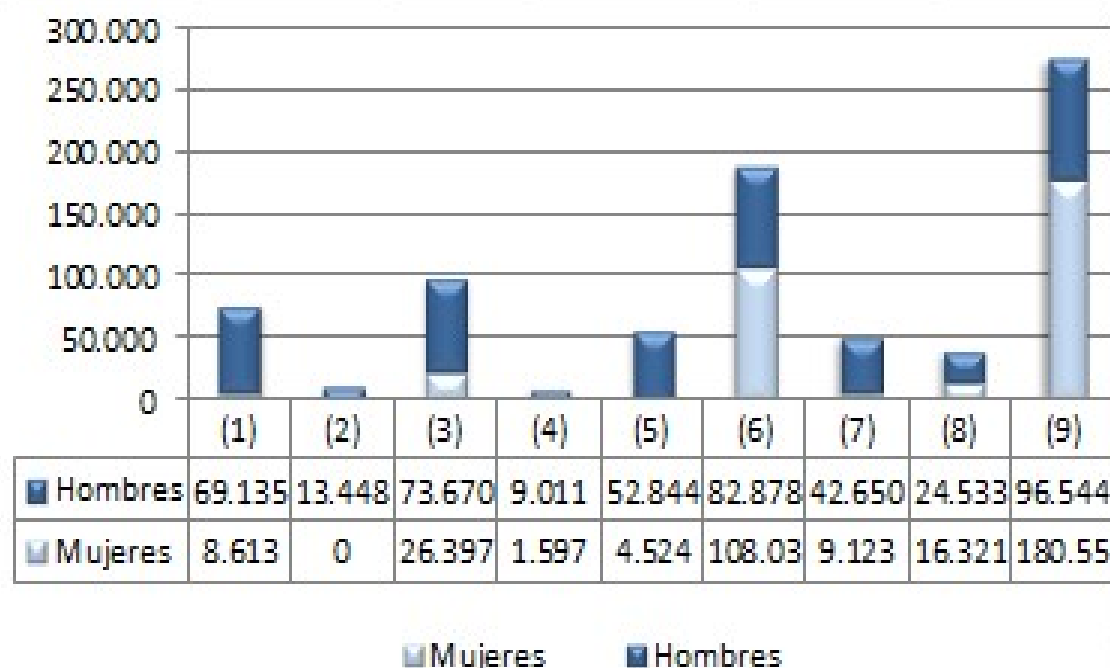
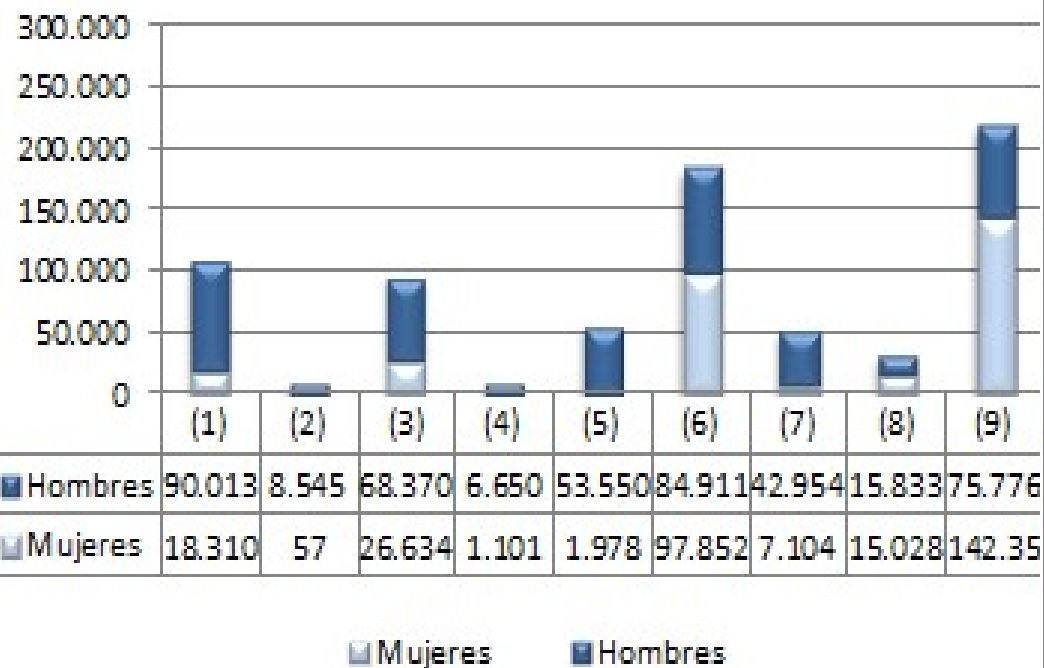
Fuente: Elaboración propia a partir de datos INE y BCCh.

Clasificación Sectores Mercado Trabajo Región Valparaíso



Fuente: Elaboración propia.

Ocupación por Segmento Laboral por Sexo Región Bío Bío



- (1) Silvoagropecuario
- (2) Minería
- (3) Manufactura

- (4) Energía
- (5) Construcción
- (6) Comercio

- (7) Transporte
- (8) Finanzas
- (9) Servicios

Fuente: Elaboración propia a partir de datos ESI.

Dra. Ana María Fernández

Ingresos por Segmento Laboral por Sexo Región Bío Bío

	2010				2015			
	Ambos sexos		Mujeres	Hombres	Ambos sexos		Mujeres	Hombres
	\$	Brecha	\$	\$	\$	Brecha	\$	\$
Silvoagrop. (1)	140.021	-35,20	111.071	150.173	262.789	-	-	294.820
Minería (2)	607.932	15,95	711.645	598.135	1.010.166	45,11	1.680.344	922.314
Manufactura (3)	333.055	-98,23	200.059	396.581	465.705	-123,49	251.725	562.576
Energía (4)	397.950	-28,66	323.265	415.919	441.053	-25,57	368.315	462.510
Construcción (5)	342.603	-68,55	211.953	357.255	392.412	-7,51	366.311	393.832
Comercio (6)	252.483	-77,37	193.783	343.720	276.901	-81,12	224.806	407.160
Transporte (7)	329.507	-28,62	264.274	339.914	406.086	-88,66	241.537	455.695
Finanzas (8)	464.864	-45,48	385.967	561.519	537.884	-29,80	455.065	590.679
Servicios (9)	293.095	-71,02	230.269	393.810	362.120	-20,76	345.726	417.512
Promedio	351.279	-35,13	292.476	395.225	461.679	-1,84	491.729	500.789

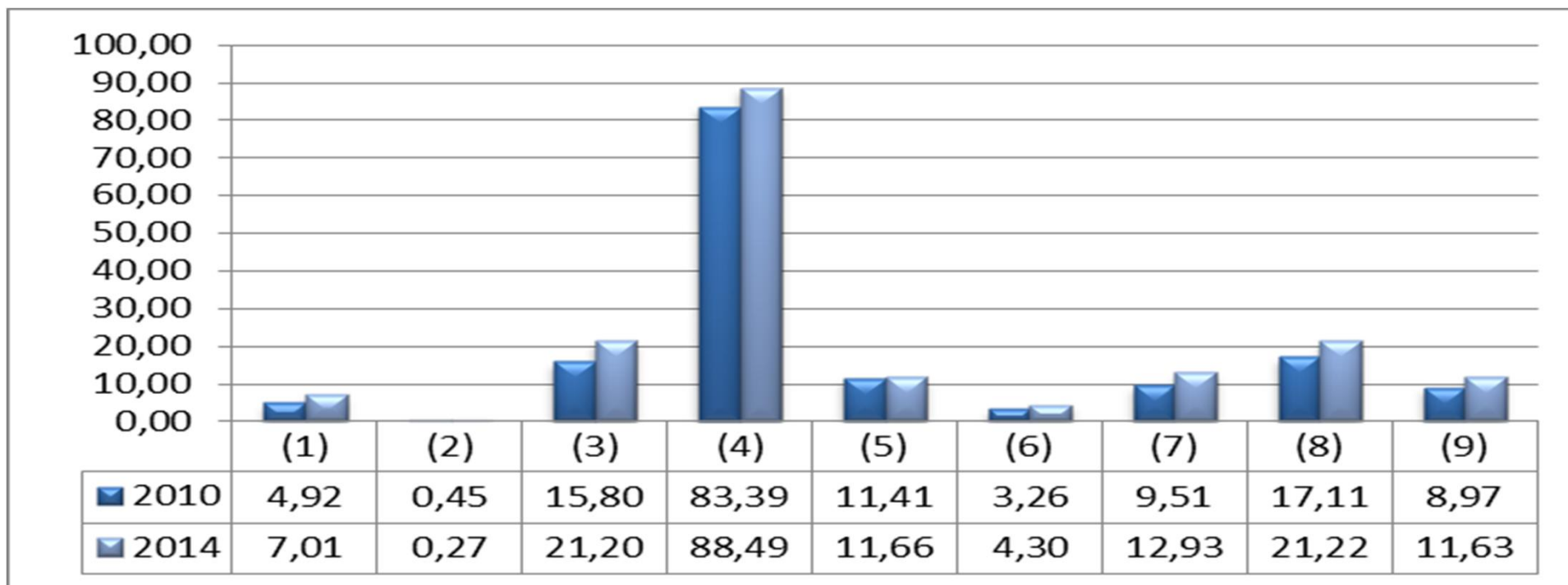
Nota INE: En "-" o espacio en blanco, la cifra no es representativa o las observaciones son insuficientes para el cálculo de la varianza.

Fuente: Elaboración propia a partir INE, NESI 2010 a 2015.

Fuente: Elaboración propia a partir de datos ESI.

Dra. Ana María Fernández

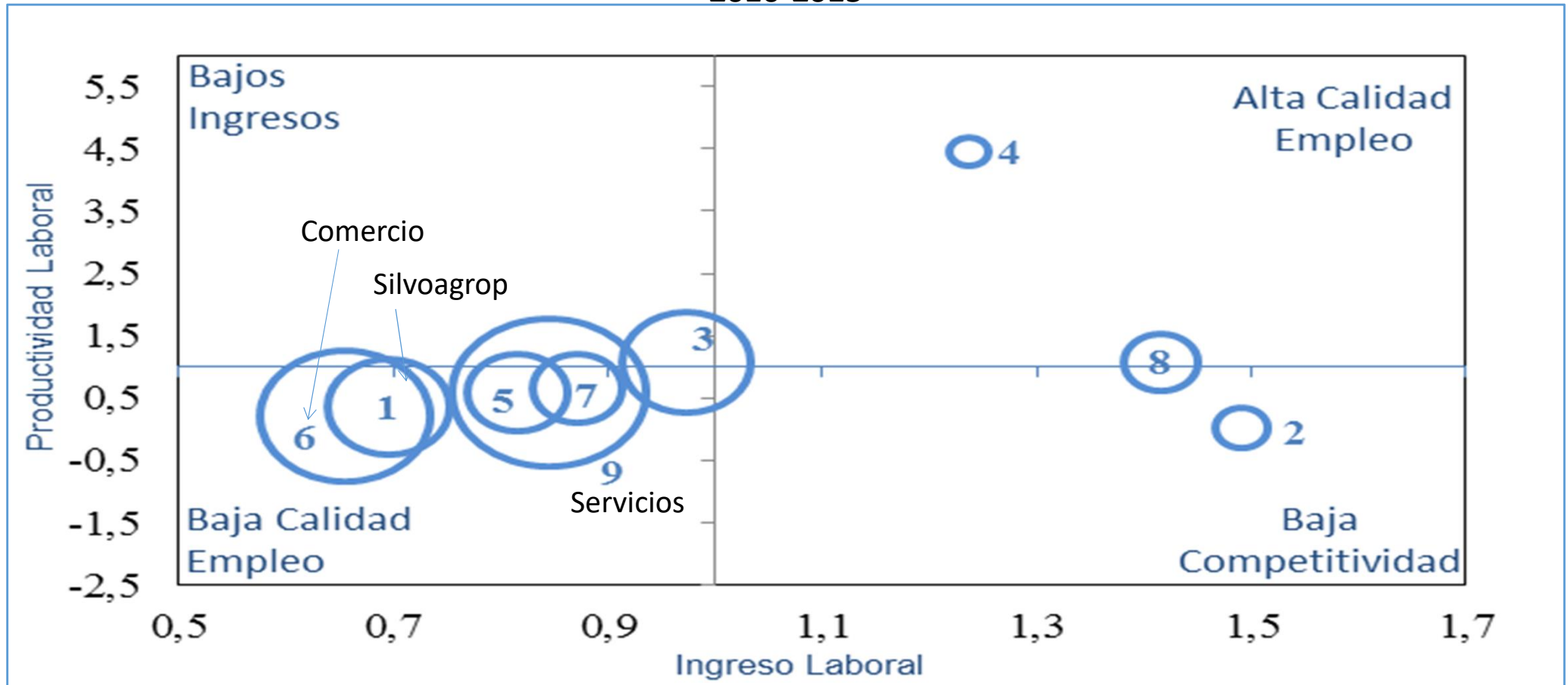
Productividad Laboral Media por Sector Región Bío Bío (en \$M por ocupado)



Fuente: Elaboración propia a partir de datos INE y BCCh.

Dra. Ana María Fernández

Clasificación Sectores Mercado Trabajo Región del Bío Bío 2010-2015



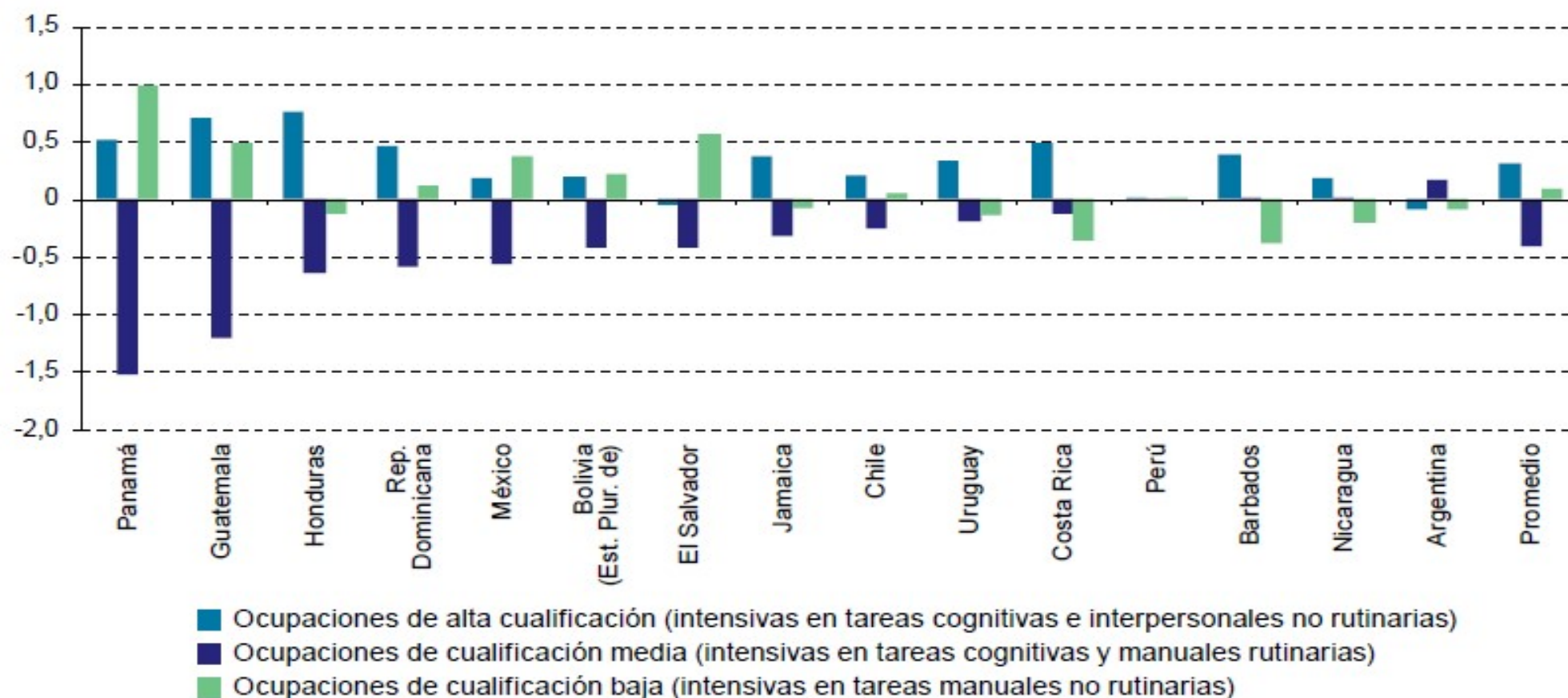
Fuente: Elaboración propia.

- ¿Qué podría estar pasando?



América Latina y el Caribe (15 países): variación anual media de la proporción que distintos tipos de ocupaciones alcanzan en el empleo, alrededor de 1995 a alrededor de 2012

(En puntos porcentuales)



Fuente: J. Weller, "Las transformaciones tecnológicas y su impacto en los mercados laborales", *serie Macroeconomía del Desarrollo*, N° 190 (LC/TS.2017/76), Santiago, Comisión Económica para América Latina y el Caribe (CEPAL), 2017 y Banco Mundial, *World Development Report 2016: Digital Dividends Overview*, Washington, D.C., 2016.

**Intensidad de rutina
por Sector Económico**

Sector Económico (CIIU-04)	IIR
Información y comunicación	1,88
Electricidad y gas	2,11
Profesionales, científicos y técnicos	2,22
Actividades financieras y seguros	2,23
Educación	2,28
Agua, alcantarilla, desechos y saneamiento	2,33
Administración pública y defensa	2,36
Otros servicios	2,36
Servicios domésticos y hogares	2,43
Servicios sociales, artes, recreación y salud	2,45
Comercio, reparación vehículos	2,46
Alojamiento y servicios de comida	2,49
Industria manufacturera	2,55
Construcción	2,57
Administrativas y servicios de apoyo	2,64
Actividades inmobiliarias	2,66
Minería y canteras	2,81
Transporte y almacenamiento	2,90
Agricultura, silvicultura y Pesca	3,07

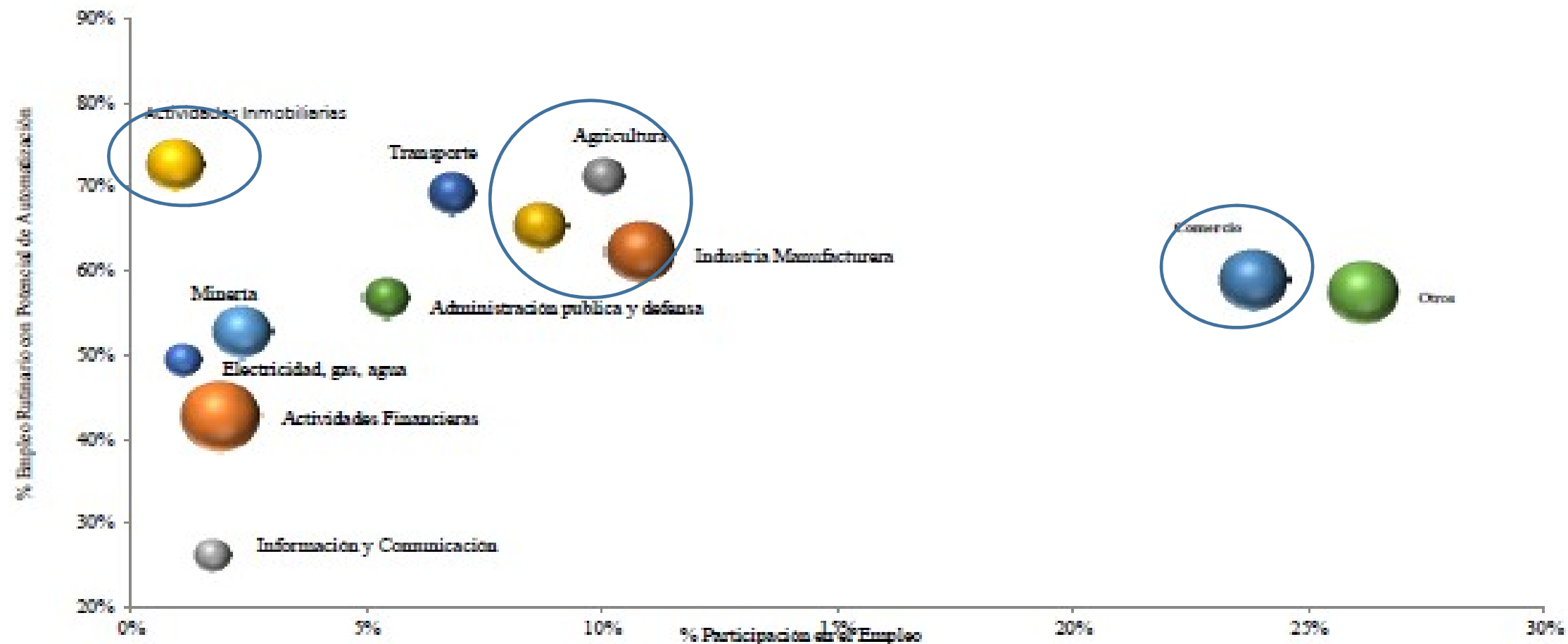
Fuente: Automatización y Empleo en Chile. Reporte Final, Fundación Chile (2017).

Intensidad de rutina por Ocupación

Tipo de Ocupación (CIUO-08)	IIR
Directores y gerentes	1,89
Profesionales, científicos e intelectuales	1,95
Técnicos y profesionales de nivel medio	2,15
Oficiales, operarios y artesanos	2,49
Servicios y vendedores	2,60
Personal de apoyo administrativo	2,63
Ocupaciones elementales	2,75
Agricultores y trabajadores del agro	3,10
Operadores de instalaciones y máquinas	3,20

Fuente: Automatización y Empleo en Chile, Fundación Chile (2017).

Potencial de impacto automatización sobre empleo rutinario (medio y alto) según Sector Económico y PIB sectorial



Fuente: Automatización y Empleo en Chile, Fundación Chile (2017). Nota: (a) La figura muestra la proporción de trabajadores con mayor riesgo de automatización (es decir, con un índice medio y alto de rutina) para cada sector económico (eje vertical) y la participación de cada sector en el empleo (eje horizontal). (b) El tamaño del círculo representa la participación del sector en el PIB calculado a partir de cifras del Banco Central para el año 2016.

En el sector de la **agricultura**, ha habido en la región un crecimiento de las exportaciones agrícolas, actividad que demanda una gran cantidad de fuerza de trabajo femenina de carácter estacional, con una carga de trabajo en la que predominan labores manuales repetitivas en jornadas extensas, en tareas de cosecha y empacado, frente a las tareas desarrolladas mayoritariamente por hombres, como el manejo de la maquinaria y la aplicación de plaguicidas.

Fuente: OIT, Género, Salud y Seguridad en el Trabajo (s/f).

Dra. Ana María Fernández

En el sector **industrial**, las mujeres predominan en las industrias textiles y alimentarias mientras que los hombres son mayoría en las industrias metalúrgicas, automotrices, de maquinaria y componentes eléctricos y químicas. Las industrias maquiladoras se nutren en un porcentaje muy alto de mano de obra femenina, pero la segregación es patente: ellas ocupan los puestos de obreras no cualificadas (normalmente en trabajos rutinarios y repetitivos de ensamblaje) mientras que los hombres están en almacén, como supervisores y en puestos de administración.

Fuente: OIT, Género, Salud y Seguridad en el Trabajo (s/f).

En el sector **servicios**, resalta el alto porcentaje de mujeres que trabajan como empleadas domésticas: aproximadamente 1 de cada 10 mujeres ocupadas. En servicios comunales, sociales y a la comunidad, altamente feminizados, se observa, no obstante, segregación: en salud, ellas son enfermeras, cuidadoras y auxiliares mientras que ellos son médicos y gerentes; en educación, ellas son maestras de infantil y primaria, ellos profesores de secundaria, etc. También en el sector financiero, las mujeres han ocupado el grueso del trabajo de digitación, con movimientos repetitivos rápidos que actúan sobre unos grupos músculo-esqueléticos concretos, monótonos y sin posibilidades de promoción.

Fuente: OIT, Género, Salud y Seguridad en el Trabajo (s/f).

”Todo lo que se puede automatizar, se automatizará”

Dr. Jose M. Castán,
Catedrático en Economía
U. Barcelona.

Estamos en la Cuarta Revolución Tecnológica (Freeman, 1985) o Industria 4.0:
Automatización, robotización, inteligencia artificial.

*“El manejo de la información en las empresas para la **toma de decisiones en tiempo real**”, de forma automática, con control autónomo, evitando la intervención humana en los procesos de gobierno directo de la producción” (Córdoba, 2006).*

*“Alude a hacer que **determinadas acciones** se vuelvan automáticas, es decir **se desarrollen por sí solas** y sin la participación directa de un individuo” (Oficina de Planeamiento y Presupuesto, Uruguay).*

Pero... ¿qué dicen las previsiones para Chile?

Serán los **trabajo poco calificados** los que soporten la automatización (OCDE, 2009).

Entre el **45% y 47% de las actividades** que realizan los empleados **pueden automatizarse en Chile** si se usan **tecnologías ya probadas** en la actualidad (Mckensey Global Institute, 2017).

Ello significa que unos **3,2 millones de empleos podrían desaparecer en los próximos 20 a 40 años** (Mckensey Global Institute, 2017).

El mismo estudio también sugiere que a pesar de sus aspectos negativos, la **automatización ayudaría a mitigar el impacto en el PIB de las bajas tasas de natalidad** (Mckensey Global Institute, 2017).



UNION EUROPEA

Financiado por la
Unión Europea



UNIVERSIDAD
ALBERTO HURTADO
FACULTAD DE ECONOMÍA Y NEGOCIOS

Encargado del proyecto

MUCHAS GRACIAS

Dra. Ana María Fernández M.